

АКТ

ГОСУДАРСТВЕННОЙ ИСТОРИКО-КУЛЬТУРНОЙ ЭКСПЕРТИЗЫ документации, за исключением научных отчетов о выполненных археологических полевых работах, содержащей результаты исследований, в соответствии с которыми определяется наличие или отсутствие объектов, обладающих признаками объекта культурного наследия, на земельных участках, подлежащих воздействию земляных, строительных, мелиоративных, хозяйственных работ, предусмотренных статьей 25 Лесного кодекса Российской Федерации работ по использованию лесов (за исключением работ, указанных в пунктах 3, 4 и 7 части 1 статьи 25 Лесного кодекса Российской Федерации) и иных работ на земельном участке по объекту: «Реконструкция тяговой подстанции № 12 по адресу пр.Ленина д.71 к.2, г. Нижний Новгород».

Настоящее заключение государственной историко-культурной экспертизы оформлено в виде акта в соответствии с Федеральным законом от 25.06.2002 № 73-ФЗ «Об объектах культурного наследия (памятниках истории и культуры) народов Российской Федерации» (далее - Закон № 73-ФЗ), Положением о государственной историко-культурной экспертизе, утвержденным постановлением Правительства Российской Федерации от 25.04.2024 г. № 530 (далее - Положение о ГИКЭ) в электронном виде и подписано усиленной квалифицированной электронной подписью.

1. Дата начала и дата окончания проведения экспертизы.

- дата начала: 25.03.2026.
- дата окончания: 26.03.2026.

2. Место проведения экспертизы - г. Воронеж.

3. Заказчик экспертизы – ООО «АРХЕОПОИСК». Адрес местонахождения: г. Нижегородская область, г. Нижний Новгород, ул. Ошарская д.80, П8, офис 2. ИНН: 5262390741. ОГРН 1235200008977. Директор Корабельников И.И.

4. Сведения об эксперте:

- фамилия, имя, отчество - Скоробогатов Андрей Михайлович;
 - образование - высшее, специальность – учитель истории, социальный педагог по специальности «история», кандидат исторических наук;
 - стаж работы - 19 лет;
 - место работы и должность – самозанятый, эксперт по проведению государственной историко-культурной экспертизы;
 - реквизиты аттестации - приказ Министерства культуры Российской Федерации от 23.10.2025 № 1909 «Об аттестации экспертов по проведению государственной историко-культурной экспертизы»;
- объекты экспертизы:

- документация, за исключением научных отчетов о выполненных археологических полевых работах, содержащая результаты исследований, в

соответствии с которыми определяется наличие или отсутствие объектов, обладающих признаками объекта культурного наследия, на земельных участках, подлежащих воздействию земляных, строительных, мелиоративных и (или) хозяйственных работ, предусмотренных статьей 25 Лесного кодекса Российской Федерации работ по использованию лесов (за исключением работ, указанных в пунктах 3, 4 и 7 части 1 статьи 25 Лесного кодекса Российской Федерации) и иных работ;

- разделы об обеспечении сохранности объекта культурного наследия, включенного в реестр, выявленного объекта культурного наследия, входящие в состав проектной или иной документации, проекты обеспечения сохранности указанных объектов при проведении земляных, строительных, мелиоративных, хозяйственных работ, указанных в статье 30 Федерального закона от 25.06.2002 № 73-ФЗ «Об объектах культурного наследия (памятниках истории и культуры) народов Российской Федерации» работ по использованию лесов и иных работ, включающие оценку воздействия таких работ на указанные объекты и содержащие меры по обеспечению сохранности указанных объектов при проведении таких работ в границах территорий указанных объектов либо на земельном участке, непосредственно связанном с земельным участком в границах территорий указанных объектов.

5. Информация о том, что в соответствии с законодательством Российской Федерации эксперт несёт ответственность за достоверность сведений, изложенных в заключении.

Эксперт признает свою ответственность за соблюдение принципов проведения экспертизы, установленных статьей 29 Федерального закона от 25.06.2002 г. №73-ФЗ «Об объектах культурного наследия (памятниках истории и культуры) народов Российской Федерации»; за достоверность сведений, изложенных в заключении экспертизы и обязуется выполнять требования пункта 18 Положения о государственной историко-культурной экспертизе, утвержденного постановлением Правительства Российской Федерации от 25.04.2024 г. № 530.

6. Отношения к заказчику:

Эксперт:

- не имеет родственных связей с заказчиком (его должностными лицами, работниками);

- не состоит в трудовых отношениях с заказчиком;

- не имеет долговых или иных имущественных обязательств перед заказчиком;

- не владеет ценными бумагами, акциями (долями участия, паями в уставных капиталах) заказчика;

- не заинтересован в результатах исследований и решений, вытекающих из настоящего экспертного заключения, с целью получения выгоды в виде денег, ценностей, иного имущества, услуг имущественного характера или имущественных прав для себя или третьих лиц.

Заказчик экспертизы (его должностные лица или работники) не имеют долговых или иных имущественных обязательств перед экспертом.

7. Цели и объекты экспертизы.

- Цель экспертизы:

в соответствии со ст. 28 Федерального закона от 25.06.2002 № 73-ФЗ «Об объектах культурного наследия (памятниках истории и культуры) народов Российской Федерации» - определение наличия или отсутствия объектов археологического наследия либо объектов, обладающих признаками объекта археологического наследия, на земельных участках, подлежащих воздействию земляных, строительных, мелиоративных, хозяйственных работ на земельном участке по объекту: «Реконструкция тяговой подстанции № 12 по адресу пр.Ленина д.71 к.2, г. Нижний Новгород».

- Объект экспертизы:

в соответствии с пп. з) п. 8 Положения – документация, за исключением научных отчетов о выполненных археологических полевых работах, содержащая результаты исследований, в соответствии с которыми определяется наличие или отсутствие объектов, обладающих признаками объекта культурного наследия, на земельных участках, подлежащих воздействию земляных, строительных, мелиоративных, хозяйственных работ, предусмотренных статьей 25 Лесного кодекса Российской Федерации работ по использованию лесов (за исключением работ, указанных в пунктах 3, 4 и 7 части 1 статьи 25 Лесного кодекса Российской Федерации) и иных работ на земельном участке по объекту: «Реконструкция тяговой подстанции № 12 по адресу пр.Ленина д.71 к.2, г. Нижний Новгород».

8. Перечень документов, представленных заявителем.

- «Документация, содержащая результаты исследований, в соответствии с которыми определяется наличие или отсутствие объектов, обладающих признаками объекта культурного наследия, на земельных участках, подлежащих воздействию земляных, строительных, мелиоративных, хозяйственных работ, предусмотренных статьей 25 Лесного кодекса Российской Федерации работ по использованию лесов (за исключением работ, указанных в пунктах 3, 4 и 7 части 1 статьи 25 Лесного кодекса Российской Федерации) и иных работ на земельном участке по объекту: «Реконструкция тяговой подстанции № 12 по адресу пр.Ленина д.71 к.2, г. Нижний Новгород». Исполнитель: Чернышева Е.Е. Нижний Новгород, 2026.

Документация состоит из одного тома текстовой части (32 с.), включая приложение 1 на 12 страницах, Альбома иллюстраций (87 рис.) и копии открытого листа (всего 85 с.).

- Копия письма Управления государственной охраны объектов культурного наследия Нижегородской области от 26.02.2026 г. № Исх-518-95196/26 «О предоставлении информации о наличии или отсутствии объектов культурного наследия на земельном участке».

9. Сведения об обстоятельствах, повлиявших на процесс проведения и результаты экспертизы.

Обстоятельств, повлиявших на процесс проведения и результаты экспертизы, не имеется.

Дополнительных сведений, которые могли бы повлиять на процесс проведения и результаты экспертизы, не поступало.

10. Сведения о проведенных исследованиях с указанием примененных методов, объема и характера выполненных работ и их результатов.

В процессе проведения экспертизы был выполнен анализ действующего законодательства в сфере охраны и сохранения объектов культурного наследия.

Для экспертизы привлечены необходимые данные и источники, дополняющие информацию о земельных участках с точки зрения обнаружения объектов культурного наследия и объектов, обладающих признаками объекта культурного наследия. Особое внимание уделялось картографическим материалам, данным дистанционного зондирования земной поверхности землеотвода, материалам полевых и историко-архивных исследований прошлых лет, в том числе на территориях, близких по физико-географическим характеристикам. Имеющийся и привлеченный материал достаточен для подготовки заключения государственной историко-культурной экспертизы.

Экспертом проведена оценка обоснованности выводов, представленных в заключении Документации.

Результаты исследований, проведенных в рамках государственной историко-культурной экспертизы, оформлены в виде Акта.

Примечания:

- Оценка соответствия проведенных полевых археологических работ требованиям их научной регламентации, установленной Российской Академии наук не проводилась, т.к. данные документы и материалы, в соответствии со ст. 30 Федерального закона от 25.06.2002 г. № 73-ФЗ, не подлежат государственной историко-культурной экспертизе.

11.1 Факты и сведения, выявленные и установленные в результате проведения экспертизы. Общие сведения о проведенных работах.

В марте 2026 года экспедицией ООО «АРХЕОПОИСК» была проведена археологическая разведка в границах земельного участка, подлежащего хозяйственному освоению, по объекту: «Реконструкция тяговой подстанции № 12 по адресу пр.Ленина д.71 к.2, г. Нижний Новгород».

Археологические разведки проведены в рамках государственной историко-культурной экспертизы в целях выявления объектов археологического наследия, уточнения сведений и планирования мероприятий по обеспечению их сохранности.

Основание для проведения работ и источники финансирования:

– открытый лист № Р018-00103-00/04200265, выданный Министерством культуры Российской Федерации на имя Чернышевой Елены Евгеньевны 27.01.2026года.

– договор № РП-927/15/12/2025 от 15 декабря 2025 г. между ООО «АРХЕОПОИСК» и ООО «КЭП».

Объект представляет собой линейный участок протяжённостью 5375 м, и шириной 4-6,5 м.

Проведен визуальный осмотр местности. На участке заложено 7 (семь) шурфов: 6 разведочных шурфов размерами 2х1 м каждый и один размерами 2х2 м, общая площадь земляных работ – 16 м².

Согласно письму Управления государственной охраны объектов культурного наследия Нижегородской области от 26.02.2026 г. № Исх-518-95196/26 «О предоставлении информации о наличии или отсутствии объектов культурного наследия на земельном участке», сообщается следующее.

На указанных земельных участках, согласно приложенным к запросу схемам, объекты культурного наследия федерального, регионального, местного (муниципального) значения, включенные в Единый государственный реестр объектов культурного наследия (памятников истории и культуры) народов Российской Федерации, выявленные объекты культурного наследия, в том числе археологического, отсутствуют. Рассматриваемые земельные участки располагаются вне границ зон охраны и защитных зон объектов культурного наследия. Объекты культурного наследия федерального значения, включенные в перечень отдельных объектов культурного наследия федерального значения, полномочия по государственной охране которых осуществляются Минкультуры России (утвержден распоряжением Правительства Российской Федерации от 01.06.2009 №759-р), также отсутствуют.

Сообщается также, что Управление не имеет данных об отсутствии на земельных участках, предусмотренных к проведению работ, объектов, обладающих признаками объекта культурного наследия в соответствии со статьей 3 Федерального закона от 25.06.2002 №73-ФЗ «Об объектах культурного наследия (памятниках истории и культуры) народов Российской Федерации».

На территории земельного участка, отведенного для хозяйственного освоения под объект «Реконструкция тяговой подстанции № 12 по адресу пр.Ленина д.71 к.2, г. Нижний Новгород», исследования ранее не проводились.

Согласно Плану генерального межевания Балахнинского уезда 1792 г. и 1800 г., карте Менде Нижегородской губернии (1850 г.), в XIX веке участок обследования располагался вдали от границ населённых пунктов проходил по пахотным полям. Активное освоение данной территории связано со второй половиной XX века.

Ближайшие известные памятники археологии расположены на некотором удалении от обследуемого объекта:

Нижний Новгород. Местонахождение 13 (Монастырская), неолит. Расположено в 4,3 км к ЮЗ от участка обследования, в Автозаводском районе города, близ бывшей деревни Монастырская (Монастырка), на левом берегу р. Ока.

Прочие известные памятники археологии расположены на значительном удалении от участка обследования и проектируемым строительством не затрагиваются.

11.2 Методика проведения полевых работ.

В соответствии с Положением о порядке проведения археологических полевых работ и составления научной отчетной документации, утвержденным постановлением Бюро Отделения историко-филологических наук Российской академии наук от 12 апреля 2023 г. № 15, были выполнены следующие работы: архивные изыскания, визуальное обследование, шурфовочные работы и камеральная обработка.

1. Предварительный этап.

Проведена работа с историко-библиографическими, архивными и музейными материалами, касающихся объектов археологического наследия и территории, на которой проводились исследования, а также с учетной документацией об объектах археологического наследия, расположенных на территории проведения разведочных работ, в органах охраны памятников.

Для выявления культурного слоя населенных пунктов и иных объектов, возраст которых превышает 100 лет, привлекались исторические карты: План Генерального межевания Балахнинского уезда 1792 г., План Генерального межевания Балахнинского уезда 1800 г., Менде Нижегородской губернии 1850 г., аэрофотосъемка г. Нижний Новгород 1967 г.

2. Полевой этап.

Проведено визуальное обследование местности с целью поиска объектов археологического наследия. В силу того, что участок обследования расположен на территории активного хозяйственного освоения, сбор подъемного материала был не целесообразен, так как дневная поверхность участка была значительно нарушена.

Фотографическая фиксация участка обследования производилась с наиболее полной и точной передачей особенности рельефа и топографической ситуации. При фотографировании использовалась 3 метровая масштабная рейка.

Согласно п. 3.12 Положения, количество заложенных шурфов составляло не менее одного шурфа на 1 на площадные объекты и не менее одного шурфа на 1 км при обследовании линейного объекта. Количество шурфов определялось таким расчетом, чтобы обеспечить выявление всех объектов археологического наследия в границах обследуемых земельных участков.

Места закладки шурфов выбирались с учётом существующей ландшафтно-топографической ситуации, архивных библиографических и картографических данных: так как участок обследования расположен в границах существующего населённого пункта предпочтение отдавалось местам, свободным от застройки в течении последнего столетия, при наличии использовались планы коммуникаций, предоставленные Заказчиком.

Для каждого шурфа определены географические координаты при помощи GPS-навигатора GARMIN eTrex 10 в системе WGS-84.

Нумерация шурфов и точек фотофиксации сквозная. Глубина шурфов включала всю толщу почвенного горизонта. Раскопки шурфов осуществлялись по пластам 0,2 м. За условный репер при разборе напластований в шурфах принимался северо-западный угол. Для равномерного освещения стенок шурфов, при фотографировании в солнечную погоду использовался экран. После окончания разведочных работ шурфы были засыпаны. Фотофиксация мест закладки шурфов, полностью раскопанного шурфа и после его засыпки, выполнена с одного ракурса и с включением окружающего пейзажа.

В ходе работ держатель Открытого листа вел полевой дневник, в который заносилась вся необходимая информация о процессе полевых исследований.

3. Камеральный этап.

Подготовлены фотоматериалы. Написан текст научного отчета, сформирован альбом иллюстраций.

11.3 Описание основных результатов полевых археологических исследований.

Сотрудниками ООО «АРХЕОПОИСК» в марте 2026 г. был обследован земельный участок, подлежащий хозяйственному освоению, по объекту по объекту: «Реконструкция тяговой подстанции № 12 по адресу пр.Ленина д.71 к.2, г. Нижний Новгород. Объект представляет собой линейный участок протяжённостью 5375 м, и шириной 4-6,5 м.

Участок обследования расположен на первой надпойменной террасе левого берега р. Ока, пересекает осушительный канал. Участок имеет сложную линейную конфигурацию вытянут по линии С-Ю. Маршрут проходит от дома 2В по Ильменской улице до пересечения с ул. Игарская, где поворачивает на юго-запад и проходит по этой улице до пересечения с ул. Новикова-Прибоя. На этом отрезке у участка есть ответвление на ул. Алма-Атинская от ул. Игарская до ул. Акскова. Далее маршрут обследования проходит на юго-восток по ул. Новикова-Прибоя до проспекта Ленина и заканчивается у дома 71к1 по проспекту Ленина. В этой части у участка обследования есть ответвления на ул. Переходникова до дома 79Б по этой улице, и на переулок между ул. Новикова-Прибоя и ул. Лесная. На момент проведения обследования участок проходит по улицам городского значения и их обочинам, по трамвайным путям и территории частного сектора.

Проведена фотографическая съемка участка обследования с 6 точек, в достаточном объеме для представления ситуации в иллюстративной части отчета. Подъемного материала, обнаружения насыпей, сооружений, имеющих признаки объекта археологического наследия не обнаружено.

На земельном участке было заложено 7 (семь) разведочных археологических шурфов общей площадью 16 кв. м. Признаков культурного слоя и находок в шурфах не обнаружено. Подробная характеристика шурфов приводится в Приложении (Документации) к настоящему Акту.

Экспертом установлено, что количество шурфов достаточно для определения наличия или отсутствия ОАН на заявленной территории обследования. Шурфовочные работы не дали наличия культурного слоя. Находок в шурфах обнаружено не было.

12. Перечень документов и материалов, собранных и полученных при проведении экспертизы, а также использованной для нее специальной, технической и справочной литературы.

- «Документация, содержащая результаты исследований, в соответствии с которыми определяется наличие или отсутствие объектов, обладающих признаками объекта культурного наследия, на земельных участках, подлежащих воздействию земляных, строительных, мелиоративных, хозяйственных работ, предусмотренных статьей 25 Лесного кодекса Российской Федерации работ по использованию лесов (за исключением работ, указанных в пунктах 3, 4 и 7 части 1 статьи 25 Лесного кодекса Российской Федерации) и иных работ на земельном участке по объекту: «Реконструкция тяговой подстанции № 12 по адресу пр.Ленина д.71 к.2, г. Нижний Новгород». Исполнитель: Чернышева Е.Е. Нижний Новгород, 2026.

- Копия письма Управления государственной охраны объектов культурного наследия Нижегородской области от 26.02.2026 г. № Исх-518-95196/26 «О предоставлении информации о наличии или отсутствии объектов культурного наследия на земельном участке».

- Федеральный закон «Об объектах культурного наследия (памятниках истории и культуры) народов Российской Федерации» от 25.06.2002 № 73-ФЗ (ред. от 26.12.2024).

- Положение о государственной историко-культурной экспертизе, утвержденное постановлением Правительства Российской Федерации от 25.04.2024 г. № 530.

- Положение о порядке проведения археологических полевых работ и составления научной отчетной документации (утверждено постановлением Бюро Отделения историко-филологических наук Российской академии наук от 12 апреля 2023 г. № 15).

- Единый государственный реестр объектов культурного наследия (памятников истории и культуры) народов Российской Федерации.

- Постановление Правительства Российской Федерации от 30 декабря 2023 г. № 2418 «Об особенностях порядка определения наличия или

отсутствия объектов, обладающих признаками объекта археологического наследия, на территориях, подлежащих воздействию изыскательских, земляных, строительных, мелиоративных, хозяйственных работ, указанных в статье 30 Федерального закона «Об объектах культурного наследия (памятниках истории и культуры) народов Российской Федерации», работ по использованию лесов и иных работ».

- Закон Нижегородской области от 02.02.2016 г. № 14-3 «Об объектах культурного наследия (памятниках истории и культуры) народов Российской Федерации, расположенных в Нижегородской области».

- Перечень объектов культурного наследия Нижегородской области - официальный сайт Правительства Нижегородской области.

- Данные дистанционного зондирования земной поверхности – Программа SAS.Planet;

13. Обоснования вывода экспертизы.

1. Историко-культурные исследования, результаты которых изложены в представленной на экспертизу документации, содержащей результаты исследований, в соответствии с которыми определяется наличие или отсутствие объектов, обладающих признаками объекта культурного наследия, на земельных участках, подлежащих воздействию земляных, строительных, мелиоративных, хозяйственных работ, предусмотренных статьей 25 Лесного кодекса Российской Федерации работ по использованию лесов (за исключением работ, указанных в пунктах 3, 4 и 7 части 1 статьи 25 Лесного кодекса Российской Федерации) и иных работ на земельном участке по объекту: «Реконструкция тяговой подстанции № 12 по адресу пр.Ленина д.71 к.2, г. Нижний Новгород», были проведены в полном объеме, согласно существующим нормативным, правовым и научно-методическим требованиям, что подтверждается представленной документацией.

2. На земельных участках по объекту: «Реконструкция тяговой подстанции № 12 по адресу пр.Ленина д.71 к.2, г. Нижний Новгород», объекты археологического наследия, включенные в единый государственный реестр объектов культурного наследия (памятников истории и культуры) народов Российской Федерации, выявленные объекты археологического наследия, состоящие на момент обследования на учете в областном органе охраны объектов культурного наследия, отсутствуют.

3. При проведении археологического обследования (разведки) на земельных участках по объекту: «Реконструкция тяговой подстанции № 12 по адресу пр.Ленина д.71 к.2, г. Нижний Новгород» установлено отсутствие на участках, подлежащих хозяйственному освоению, объектов, обладающих признаками объектов культурного наследия.

14. Выводы экспертизы.

На основании представленной заявителем документации и по результатам дополнительных исследований, проведенных в ходе экспертизы, в связи с отсутствием объектов, обладающих признаками объектов археологического наследия, выявленных объектов археологического

наследия, объектов археологического наследия, включенных в единый государственный реестр объектов культурного наследия (памятников истории и культуры) народов Российской Федерации на земельных участках, отведенных под объект: «Реконструкция тяговой подстанции № 12 по адресу пр.Ленина д.71 к.2, г. Нижний Новгород» проведение земляных, строительных и (или) хозяйственных работ и иных работ на указанных земельных участках, подлежащих воздействию земляных, строительных и (или) хозяйственных и иных работ, возможно (**положительное заключение**).

В случае обнаружения в ходе проведения изыскательских, проектных, земляных, строительных, мелиоративных, хозяйственных работ, работ по использованию лесов (за исключением работ, указанных в пунктах 3, 4 и 7 части 1 статьи 25 Лесного кодекса Российской Федерации) и иных работ объекта, обладающего признаками объекта археологического наследия, в соответствии с пунктом 4 статьи 36 Федерального закона от 25.06.2002 г. №73-ФЗ, заказчик указанных работ, технический заказчик (застройщик) объекта капитального строительства, лицо, проводящее указанные работы, обязаны незамедлительно приостановить указанные работы и в течение трех дней со дня обнаружения такого объекта направить в региональный орган охраны объектов культурного наследия письменное заявление об обнаруженном объекте культурного наследия.

15. Настоящее экспертное заключение (акт государственной историко-культурной экспертизы) оформлено в электронном виде и подписано усиленной квалифицированной электронной подписью.

16. Перечень приложений к Акту.

К настоящему экспертному заключению (акту государственной историко-культурной экспертизы) приложен документ: Документация, содержащая результаты исследований, в соответствии с которыми определяется наличие или отсутствие объектов, обладающих признаками объекта культурного наследия, на земельных участках, подлежащих воздействию земляных, строительных, мелиоративных, хозяйственных работ, предусмотренных статьей 25 Лесного кодекса Российской Федерации работ по использованию лесов (за исключением работ, указанных в пунктах 3, 4 и 7 части 1 статьи 25 Лесного кодекса Российской Федерации) и иных работ на земельном участке по объекту: «Реконструкция тяговой подстанции № 12 по адресу пр.Ленина д.71 к.2, г. Нижний Новгород» Исполнитель: Чернышева Е.Е. Нижний Новгород, 2026.

17. Дата оформления заключения экспертизы – 26.03.2026 г.

Аттестованный эксперт

по проведению государственной

историко-культурной экспертизы,

кандидат исторических наук А.М. Скоробогатов

**Общество с ограниченной ответственностью
«АРХЕОПОИСК»**

**ИНН 5262390741 ОГРН 1235200008977
603006, РФ, Нижегородская область,
г.Нижний Новгород, ул.Ивана Романова д.2 пом П18
тел. 8-831-437-87-41**

«УТВЕРЖДАЮ»

Генеральный директор ООО «АРХЕОПОИСК»



И.И. Корабельников

«25» марта 2026 г.

ДОКУМЕНТАЦИЯ,

содержащая результаты исследований, в соответствии с которыми определяется наличие или отсутствие объектов, обладающих признаками объекта культурного наследия, на земельных участках, подлежащих воздействию земляных, строительных, мелиоративных, хозяйственных работ, предусмотренных статьей 25 Лесного кодекса Российской Федерации работ по использованию лесов (за исключением работ, указанных в пунктах 3, 4 и 7 части 1 статьи 25 Лесного кодекса Российской Федерации) и иных работ на земельном участке по объекту: «Реконструкция тяговой подстанции № 12 по адресу пр.Ленина д.71 к.2, г. Нижний Новгород»

Разрешение (открытый лист) № P018-00103-00/04200265

Чернышева Е.Е.

Нижний Новгород – 2026 г.

ОГЛАВЛЕНИЕ

ВВЕДЕНИЕ	3
ГЛАВА 1. ТОПОГРАФИЧЕСКАЯ И ГЕОМОРФОЛОГИЧЕСКАЯ ХАРАКТЕРИСТИКА ЗОНЫ ПРОВЕДЕНИЯ АРХЕОЛОГИЧЕСКОЙ РАЗВЕДКИ.....	4
ГЛАВА 2. ИСТОРИЯ АРХЕОЛОГИЧЕСКОГО ИЗУЧЕНИЯ РАЙОНА ПРОВЕДЕНИЯ АРХЕОЛОГИЧЕСКИХ ПОЛЕВЫХ РАБОТ	6
ГЛАВА 3. МЕТОДИКА ПРОВЕДЕНИЯ РАБОТ.....	8
ГЛАВА 4. РЕЗУЛЬТАТЫ АРХЕОЛОГИЧЕСКИХ ПОЛЕВЫХ РАБОТ ...	11
4.1 <i>Общее описание обследованного земельного участка</i>	11
4.2 <i>Описание шурфовочных работ</i>	11
ЗАКЛЮЧЕНИЕ.....	18
ПРИЛОЖЕНИЯ	19
Приложение 1	19
Список использованных источников и литературы	31
АЛЬБОМ ИЛЛЮСТРАЦИЙ.....	33
КОПИЯ ОТКРЫТОГО ЛИСТА	85

ВВЕДЕНИЕ

В марте 2026 года экспедицией ООО «АРХЕОПОИСК» была проведена археологическая разведка в границах земельного участка, подлежащего хозяйственному освоению, по объекту: «Реконструкция тяговой подстанции № 12 по адресу пр.Ленина д.71 к.2, г. Нижний Новгород».

Археологические разведки проведены в рамках государственной историко-культурной экспертизы в целях выявления объектов археологического наследия, уточнения сведений и планирования мероприятий по обеспечению их сохранности.

Основание для проведения работ и источники финансирования:

– открытый лист № Р018-00103-00/04200265, выданный Министерством культуры Российской Федерации на имя Чернышевой Елены Евгеньевны 27.01.2026года.

– договор № РП-927/15/12/2025 от 15 декабря 2025 г. между ООО «АРХЕОПОИСК» и ООО «КЭП».

Задачи экспедиции:

– проведение научных историко-архивных, библиографических работ, сбор сведений о территории вблизи обследуемого земельного участка: результаты близлежащих археологических исследований, наличие объектов археологического наследия, история развития городского района;

– проведение натурных обследований по участку проектируемого строительства с закладкой разведочных шурфов;

– составление технического и научного отчетов по результатам обследования.

Объект представляет собой линейный участок протяжённостью 5375 м, и шириной 4-6,5 м.

Проведен визуальный осмотр местности. На участке заложено 6 разведочных шурфа размерами 2х1 м каждый и один размерами 2х2 м, общая площадь земляных работ – 16 м².

В результате визуального обследования и шурфовочных работ на территории объекта памятников археологии или их признаков не выявлено.

ГЛАВА 1. ТОПОГРАФИЧЕСКАЯ И ГЕОМОРФОЛОГИЧЕСКАЯ ХАРАКТЕРИСТИКА ЗОНЫ ПРОВЕДЕНИЯ АРХЕОЛОГИЧЕСКОЙ РАЗВЕДКИ

Нижегородская область расположена в центре Восточно-Европейской (Русской) равнины. Граничит: на северо-западе и севере с Костромской областью, на севере и северо-востоке – с Кировской областью, на востоке – с Республикой Марий Эл и Чувашской республикой, на юге – с Республикой Мордовия, на юго-западе – с Рязанской областью, на западе – с Владимирской и Ивановской областью. Площадь – 76,9 тыс. кв. км. Разделена на 48 районов. Административный центр области – Нижний Новгород (рис.1).

Волга является естественной границей, разделяющей Нижегородскую область на две различные в физико-географическом отношении части: северная – низменное Заволжье и южная – возвышенное правобережье рр. Оки и Волги. Лесное Заволжье – северо-восточное окончание Волжско-Окско-Донской впадины – представляет собой песчаную равнину высота 100-150 м со сглаженными и мягкими формами рельефа. На севере Заволжье прилегает к отрогам Северных Увалов, на востоке – к полого спускающимся склонам Марийско-Вятского тектонического вала. Последнее валдайское оледенение не захватило территории Нижегородской области, но оказало большое влияние на характер поверхности, так как потоки талых вод отложили огромные песчаные массивы в Заволжье, а отчасти и в более южных районах. Впоследствии перевеянные ветром пески создали характерные для Заволжья дюны, местами сильно размытые, сглаженные и заросшие лесом.

Нижегородская область имеет хорошо развитую речную сеть – свыше 200 значительных рек, три четверти из которых протекают на лесном севере. Все они входят в бассейн Волги. Левобережные притоки Волги – Узола, Линда, Керженец. Ветлуга – имеют слабо врезанные долины, покрытые лесом и лугами. Все реки Нижегородской области типично равнинные, характеризуются медленным и спокойным течением. Озера встречаются преимущественно на севере. Большинство из них – дюнного и ледникового происхождения – расположено на водоразделах рр. Ветлуга – Керженец и

Керженец – Линда (Линево, Бол. и Мал. Плотова). Встречаются озера и смешанного ледниково-карстового происхождения: Светлояр, Кудьмояр и др.

В распространении почвенного покрова на территории Нижегородской области с севера на юг можно выделить три зоны: дерново-подзолистую, серых лесных почв и черноземную; широко распространены также болотистые и пойменные луговые почвы. Первая зона занимает Заволжье и отчасти приокские районы, встречается на правобережье Волги на песчаных породах.

Нижегородская область расположена в основном в двух растительных зонах: лесной на севере и лесостепной на юге. Выделяются лесные подзолы (с севера на юг): елово-пихтовая, еловая, елово-широколиственная и широколиственная (дубравы)¹.

Линейный участок обследования расположен на первой надпойменной террасе левого берега р. Ока, пересекает осушительный канал.

Левобережная часть по сравнению с правобережьем имеет меньшие высоты поверхности. Поверхность кажется ровной. На самом деле состоит из мелких форм рельефа (песчаные бугры и гряды, покрытые растительностью, а также заболоченными понижениями).

Рельеф местности искусственный, ровный. На момент проведения обследования участок был подвержен значительному антропогенному воздействию: многоэтажные дома, заасфальтированные дороги и тропинки, заборы, посадки деревьев и кустарников.

¹ Николаенко Т.Д. Археологическая карта России. Нижегородская область. Часть 1. – М., 2004. С.9, 19.

ГЛАВА 2. ИСТОРИЯ АРХЕОЛОГИЧЕСКОГО ИЗУЧЕНИЯ РАЙОНА ПРОВЕДЕНИЯ АРХЕОЛОГИЧЕСКИХ ПОЛЕВЫХ РАБОТ

На территории земельного участка, отведенного для хозяйственного освоения под объект «Реконструкция тяговой подстанции № 12 по адресу пр.Ленина д.71 к.2, г. Нижний Новгород», исследования ранее не проводились.

Согласно Плану генерального межевания Балахнинского уезда 1792 г. и 1800 г., карте Менде Нижегородской губернии (1850 г.), в XIX веке участок обследования располагался вдали от границ населённых пунктов проходил по пахотным полям (рис. 4-6). Активное освоение данной территории связано со второй половиной XX века (рис. 7).

Объекты археологического наследия, наиболее близкие к участку проведения работ (рис. 3)

Ближайшие известные памятники археологии расположены на некотором удалении от обследуемого объекта:

Нижний Новгород. Местонахождение 13 (Монастырская), неолит. (рис. 3 – 1).

Расположено в 4,3 км к ЮЗ от участка обследования, в Автозаводском районе города, близ бывшей деревни. Монастырская (Монастырка), на левом берегу р. Ока. Обследовалось В.В. Докучаевым в 1880-е гг. Найдены кремневые ножи и скребки небольших размеров. По предположению О.Н. Бадера и М.В. Воеводского, представляет собой остатки стоянки балахнинской культуры.²

Прочие известные памятники археологии расположены на значительном удалении от участка обследования и проектируемым строительством не затрагиваются.

² Докучаев В.В. 1886. Материалы к оценке земель Нижегородской губернии. Естественно-историческая часть. Отчет Нижегородскому губернскому земству. СПб. (Вып. X. Балахнинский уезд); Бадер О.Н., Воеводский М.В. 1935. Стоянки Балахнинской низины. Изв. ГАИМК. Вып. 106. М.; Л.; Ануфриева И.В. 2005. Археологические исследования на территории Нижнего Новгорода во второй половине XIX – середине XX вв. // НИКА. Вып. 9.

*Археологические исследования, наиболее близкие к участку
проведения работ (рис. 3)*

В 2018 г. под руководством Е. В. Четвертакова³ было проведено обследование в 0,27 км к югу от участка обследования (рис. 3 – 1). Объектов археологического наследия не выявлено.

В 2025 г. Ваньков М. И.⁴ провёл разведку в 0,48 км к югу от участка обследования (рис. 3 – 2). Объектов археологического наследия не выявлено.

В 2024 г. Е. И. Романова⁵ провела обследование в 0,43 км к юго-востоку от участка обследования (рис. 3 – 3). Объектов археологического наследия не выявлено.

В 2025 г. Ваньков М. И.⁶ провёл разведку в 1,1 км к востоку от участка обследования (рис. 3 – 4). Объектов археологического наследия не выявлено.

В 2024 г. Кравцов П. Н.⁷ провёл разведку в 0,31 км к востоку от участка обследования (рис. 3 – 5). Объектов археологического наследия не выявлено.

³ Документация о выполненных археологических полевых работах, содержащая результаты исследований, в соответствии с которыми определяется наличие или отсутствие объектов, обладающих признаками объектов культурного (археологического) наследия, на земельном участке, выделенном под строительство многофункционального комплекса, расположенном по адресу: г. Нижний Новгород, Ленинский район, ул. Переходникова» // ООО НИП «Архика». Нижний Новгород, 2018 г.

⁴ Научно-технический отчет о выполненной археологической разведке на территории земельного участка по объекту: «Научный центр, расположенный по адресу: г. Нижний Новгород, в границах улиц Переходникова, Новикова-Прибоя, проспекта Ленина в Ленинском районе» в 2025 г. М., 2025. Архив ИА РАН

⁵ Научно-технический отчет о выполненной археологической разведке на территории земельного участка по объекту «Искусственное дорожное сооружение путепровод над проспектом Ленина на автомобильной дороге 22-401 ОП МГ 1407 «Н.-Прибоя ул. (от Мызинского моста до ул. Игарская)» в городе Нижнем Новгороде. М., 2024. Архив ИА РАН

⁶ Научно-технический отчет о выполненной археологической разведке на территории земельного участка, отведенного под планировку территории (проект планировки территории, включая проект межевания территории), расположенной по адресу: город Нижний Новгород, Ленинский район, границах ул. Дружбы, ул. Снежная, ул. Энтузиастов и р. Ржавка (1 очередь). в 2025 г. М., 2025. Архив ИА РАН

⁷ Технический отчет об археологическом обследовании территории земельного участка, расположенного по адресу: г. Нижний Новгород, Ленинский район, в границах проспекта Ленина и улиц Новикова-Прибоя, Станкозаводская, Снежная, Херсонская. – Нижний Новгород. – 2024 г.

ГЛАВА 3. МЕТОДИКА ПРОВЕДЕНИЯ РАБОТ

При проведении археологических полевых работ (разведок) использовались методические рекомендации, отраженные в «Положении о порядке проведения археологических полевых работ и составления научной отчетной документации», утвержденном Постановлением Бюро Отделения историко-филологических наук Российской академии наук от 12.04.2023 г. № 15 (далее - Положение №15 от 12.04.2023 г.).

Археологические исследования состояли из трех последовательных этапов:

1. Предварительный этап.

Проведена работа с историко-библиографическими, архивными и музейными материалами, касающихся объектов археологического наследия и территории, на которой проводились исследования, а также с учетной документацией об объектах археологического наследия, расположенных на территории проведения разведочных работ, в органах охраны памятников.

Для выявления культурного слоя населенных пунктов и иных объектов, возраст которых превышает 100 лет, привлекались исторические карты: План Генерального межевания Балахнинского уезда 1792 г. (рис. 4), План Генерального межевания Балахнинского уезда 1800 г. (рис. 5), Менде Нижегородской губернии 1850 г. (рис. 6), аэрофотосъемка г. Нижний Новгород 1967 г. (рис. 7).

Обследованный земельный участок, подлежащий хозяйственному освоению, а также ближайшие известные объекты археологического наследия отмечены на карте масштабов 1:40000 (рис. 3). ОАН на карте пронумерованы, расшифровка номеров приведена в легенде к карте.

Для плана местности использовался космоснимок 2025 г. На нём нанесены границы обследуемых участков, точки и направления фотофиксации, заложенные шурфы (рис. 8,9).

2. Полевой этап.

Проведена оценка топографической ситуации на участке обследования.

Проведено визуальное обследование местности с целью поиска объектов археологического наследия. В силу того, что участок обследования расположен на территории активного хозяйственного освоения, сбор подъёмного материала был не целесообразен, так как дневная поверхность участка была значительно нарушена.

Фотографическая фиксация участка обследования производилась с наиболее полной и точной передачей особенности рельефа и топографической ситуации. Часть участка проходит по территории закрытого предприятия, на этой территории провести фотофиксацию не представлялось возможным. При фотографировании использовалась 3 метровая масштабная рейка.

Согласно п. 3.12 Положения, количество заложенных шурфов составляло не менее одного шурфа на 1 на площадные объекты и не менее одного шурфа на 1 км при обследовании линейного объекта. Количество шурфов определялось таким расчетом, чтобы обеспечить выявление всех объектов археологического наследия в границах обследуемых земельных участков.

Места закладки шурфов выбирались с учётом существующей ландшафтно-топографической ситуации, архивных библиографических и картографических данных:

Так как участок обследования расположен в границах существующего населённого пункта предпочтение отдавалось местам, свободным от застройки в течении последнего столетия, при наличии использовались планы коммуникаций, предоставленные Заказчиком.

Для каждого шурфа определены географические координаты при помощи GPS-навигатора GARMIN eTrex 10 в системе WGS-84.

Нумерация шурфов и точек фотофиксации сквозная. Глубина шурфов включала всю толщу почвенного горизонта. Раскопки шурфов осуществлялись по пластам 0,2 м. За условный репер при разборе напластований в шурфах принимался северо-западный угол. Для равномерного освещения стенок шурфов, при фотографировании в солнечную погоду использовался экран. После окончания разведочных работ шурфы были засыпаны. Фотофиксация мест закладки шурфов, полностью

раскопанного шурфа и после его засыпки, выполнена с одного ракурса и с включением окружающего пейзажа.

В ходе работ держатель Открытого листа вел полевой дневник, в который заносилась вся необходимая информация о процессе полевых исследований.

3. Камеральный этап.

Подготовлены фотоматериалы. Написан текст научного отчета, сформирован альбом иллюстраций.

ГЛАВА 4. РЕЗУЛЬТАТЫ АРХЕОЛОГИЧЕСКИХ ПОЛЕВЫХ РАБОТ

4.1 *Общее описание обследованного земельного участка*

Сотрудниками ООО «АРХЕОПОИСК» в марте 2026 г. был обследован земельный участок, подлежащий хозяйственному освоению, по объекту по объекту: «Реконструкция тяговой подстанции № 12 по адресу пр.Ленина д.71 к.2, г. Нижний Новгород. Объект представляет собой линейный участок протяжённостью 5375 м, и шириной 4-6,5 м.

Участок обследования расположен на первой надпойменной террасе левого берега р. Ока, пересекает осушительный канал. Участок имеет сложную линейную конфигурацию вытянут по линии С-Ю. Маршрут проходит от дома 2В по Ильменской улице до пересечения с ул. Игарская, где поворачивает на юго-запад и проходит по этой улице до пересечения с ул. Новикова-Прибоя. На этом отрезке у участка есть ответвление на ул. Алма-Атинская от ул. Игарская до ул. Акскова. Далее маршрут обследования проходит на юго-восток по ул. Новикова-Прибоя до проспекта Ленина и заканчивается у дома 71к1 по проспекту Ленина. В этой части у участка обследования есть ответвления на ул. Переходникова до дома 79Б по этой улице, и на переулок между ул. Новикова-Прибоя и ул. Лесная. На момент проведения обследования участок проходит по улицам городского значения и их обочинам, по трамвайным путям и территории частного сектора (рис. 10-39).

Проведена фотографическая съёмка участка обследования с 6 точек, в достаточном объеме для представления ситуации в иллюстративной части отчета (рис. 10-39). Подъемного материала, обнаружения насыпей, сооружений, имеющих признаки объекта археологического наследия не обнаружено.

4.2 *Описание шурфовочных работ*

На земельном участке было заложено 7 (семь) разведочных археологических шурфов:

Шурф 1 (рис. 40-50).

Располагается юго-западной части участка обследования. Дневная

поверхность перед началом работ представляла собой ровную задернованную площадку. Географические координаты центра шурфа в системе WGS-84: 56°16'4.60" СШ; 43°54'11.65" ВД. Шурф размерами 2x1 м ориентирован длинной стороной по линии ЮЗ-СВ. Глубина шурфа составила 1,85 м.

Стратиграфия северо-восточного борта сверху вниз (рис. 41):

0 – 0,05 – дёрн; мощность 0,05 м.

0,05 – 0,15 м – тёмно-серый гумусированный суглинок; мощность 0,1 м.

0,15 – 1,05 м – перемешанная серо-коричневая супесь, насыщенная бытовым и строительным мусором второй половины XX в.; мощность 0,9 м.

1,05 – 1,55 м – коричневая супесь; мощность 0,5 м.

1,55 – 1,65 м – серая супесь; мощность 0,1 м.

На отметке 1,65 м – рыжий суглинок (археологический материк), исследован на глубину 0,2 м.

Северо-восточная часть шурфа занята действующими коммуникациями.

На уровне материка у северо-западного борта выявлено аморфное пятно перемешанной серой и рыжей супеси – объект 1. Выбран на глубину 0,05 м. Находок не обнаружено. Объект, вероятно, имеет естественное происхождение.

На уровне материка у юго-восточного борта выявлено аморфное пятно перемешанной серой и рыжей супеси – объект 2. Выбран на глубину 0,05 м. Находок не обнаружено. Объект, вероятно, имеет естественное происхождение.

На уровне материка у юго-восточного борта выявлено аморфное пятно перемешанной серой и рыжей супеси – объект 3. Выбран в границах шурфа на глубину 0,15 м. Находок не обнаружено. Объект, вероятно, имеет естественное происхождение.

Археологических находок и других признаков сохранившегося культурного слоя в шурфе не выявлено. После завершения работ шурф рекультивирован.

Шурф 2 (рис. 51-59).

Располагается в южной части участка обследования. Дневная поверхность перед началом работ представляла собой ровную задернованную

площадку. Географические координаты центра шурфа в системе WGS-84: 56°16'1.00" СШ; 43°54'44.44" ВД. Шурф размерами 2x1 м ориентирован длинной стороной по линии С-Ю. Глубина шурфа с контрольным прокопом составила 1,35 м.

Стратиграфия восточного борта сверху вниз (рис. 52):

0 – 0,1 м – дёрн; мощность 0,1 м.

0,1 – 0,45 м – перемешанная серо-коричневая и рыжая супеси с включениями строительного мусора второй половины XX в.; мощность 0,35 м.

0,45 – 0,65 м – рыжая глина с включениями бытового и строительного мусора второй половины XX вв.; мощность 0,2 м.

0,65 – 0,7 м – прослойка тёмно-серого суглинка; мощность 0,05 м.

0,7 – 0,9 м – перемешанная рыжая глина и серая супесь; мощность 0,2 м.

0,9 – 0,95 м – серо-коричневая супесь; мощность 0,05 м.

0,95 – 1,15 м – серая супесь; мощность 0,2 м.

С глубины 1,15 м – светло-коричневый суглинок (археологический материк), исследован на глубину 0,2 м.

На уровне материка в центре шурфа выявлено овальное пятно перемешанной рыжей глины и серо-коричневого суглинка, размерами 0,3x0,45 м – объект 1. Выбран на глубину 0,2 м, дно - ровное. Находок не обнаружено.

На уровне материка северо-западной части шурфа выявлено пятно перемешанной рыжей серого суглинка – объект 2. Выбран в границах шурфа на глубину 0,15 м. Находок не обнаружено.

Археологических находок и других признаков сохранившегося культурного слоя в шурфе не выявлено. После завершения работ шурф рекультивирован.

Шурф 3 (рис. 60-64).

Располагается в юго-восточной части участка обследования, на территории действующего завода. Дневная поверхность перед началом работ представляла собой ровную задернованную площадку. Географические координаты центра шурфа в системе WGS-84: 56°16'13.69" СШ; 43°54'52.87"ВД. Шурф размерами 2x1 м ориентирован длинной стороной по

линии С-Ю. Глубина шурфа с контрольным прокопом составила 1 м.

Стратиграфия северного борта сверху вниз (рис. 61):

0 – 0,05 м – дёрн; мощность 0,05 м.

0,05 – 0,75 м – перемешанный слой рыжего и тёмно-серого суглинков с включениями красного битого кирпича; мощность 0,7 м.

С глубины 0,75 м – рыжий суглинок (археологический материк), исследован на глубину 0,25 м. В южной части шурфа фиксируется бетонный короб действующих коммуникаций.

Археологических находок и других признаков сохранившегося культурного слоя в шурфе не выявлено. После завершения работ шурф рекультивирован.

Шурф 4 (рис. 65-69).

Располагается в юго-восточной части участка обследования, на территории действующего завода. Дневная поверхность перед началом работ представляла собой ровную задернованную площадку. Географические координаты центра шурфа в системе WGS-84: 56°16'44.78" СШ; 43°53'59.91" ВД. Шурф размерами 2x1 м ориентирован длинной стороной по линии СЗ-ЮВ. Глубина шурфа составила 0,4 м.

Стратиграфия северо-восточного борта сверху вниз (рис. 66):

0 – 0,05 м – дёрн; мощность 0,05 м.

0,05 – 0,4 м – светло-коричневый песок; мощность 0,35 м.

На отметке 0,4 м работы были остановлены по причине достижения уровня выхода грунтовых вод.

Археологических находок и других признаков сохранившегося культурного слоя в шурфе не выявлено. После завершения работ шурф рекультивирован.

Шурф 5 (рис. 70-76).

Располагается в северной части участка обследования. Дневная поверхность перед началом работ представляла собой ровную задернованную площадку. Географические координаты центра шурфа в системе WGS-84: 56°17'27.67" СШ; 43°54'18.62" ВД. Шурф размерами 2x1 м ориентирован длинной стороной по линии С-Ю. Глубина шурфа составила 0,75 м.

Стратиграфия восточного борта сверху вниз (рис. 71):

0 – 0,05 м – дёрн; мощность 0,05 м.

0,05 – 0,15 м – серо-коричневая гумусированная супесь с включениями строительного мусора второй половины XX в.; мощность 0,1 м.

0,15 – 0,35/0,45 м – серо-коричневая гумусированная супесь; мощность 0,2-0,3 м.

0,35/0,45 – 0,55 м – серая супесь; мощность 0,1-0,2 м.

С глубины 0,55 м – рыжая супесь с затёками серой супеси (археологический материк), исследован на глубину 0,2 м. С запада на восток шурф пересекает труба действующих коммуникаций.

На уровне материка в юго-западном углу шурфа выявлено аморфное пятно серой супеси и серо-коричневой гумусированной супеси – объект 1. Выбран в границах шурфа на глубину 0,1 м. Находок не обнаружено.

Археологических находок и других признаков сохранившегося культурного слоя в шурфе не выявлено. После завершения работ шурф рекультивирован.

Шурф 6 (рис. 77-82).

Располагается в южной части участка обследования, на территории действующего завода. Дневная поверхность перед началом работ представляла собой ровную задернованную площадку. Географические координаты центра шурфа в системе WGS-84: 56°16'24.99" СШ; 43°54'28.26" ВД. Шурф размерами 2х2 м ориентирован углами по сторонам света. Шурф был разбит размерами 1х2 м, однако, в ходе работ в северо-восточной части шурфа были выявлены действующие коммуникации, было принято решение расширить шурф. Глубина шурфа составила 1,9 м.

Стратиграфия юго-западного борта сверху вниз (рис. 79):

0 – 0,1 м – дёрн; мощность 0,1 м.

0,1 – 0,8 м – серо-коричневый суглинок, насыщенный бытовым и строительным мусором второй половины XX в.; мощность 0,7 м.

0,8 – 1,1 м – слой щебня; мощность 0,3 м.

1,1 – 1,5 м – слой рыжего суглинка с включениями бытового и строительного мусора второй половины XX в.; мощность 0,4 м.

1,5 – 1,9 м – перемешанный слой рыжего суглинка и серого суглинка; мощность 0,4 м.

На отметке 1,9 м работы были остановлены по причине достижения уровня выхода грунтовых вод.

Археологических находок и других признаков сохранившегося культурного слоя в шурфе не выявлено. После завершения работ шурф рекультивирован.

Шурф 7 (рис. 83-87).

Располагается в северо-западной части участка обследования, на территории действующего завода. Дневная поверхность перед началом работ представляла собой ровную задернованную площадку. Географические координаты центра шурфа в системе WGS-84: 56°16'59.74" СШ; 43°53'51.86" ВД. Шурф размерами 1x2 м длинной стороной по линии СВ-ЮЗ. Глубина шурфа составила 0,8 м.

Стратиграфия юго-восточного борта сверху вниз (рис. 84):

0 – 0,1 м – дёрн; мощность 0,1 м.

0,1 – 0,45/0,5 м – перемешанные тёмно-серая гумусированная супесь, серый песок, насыщенный бытовым и строительным мусором второй половины XX в; мощность 0,35-0,4 м.

0,45/0,5 – 0,6 м – коричневый песок; мощность 0,1-0,15 м.

С глубины 0,6 м – светло-жёлтый песок (археологический материк), исследованный на глубину 0,2 м. Юго-западная часть шурфа занята кирпичным футляром действующих коммуникаций. Так как на уровне материкового основания в шурф начали поступать грунтовые воды, контрольный прокоп выполнить не удалось.

Археологических находок и других признаков сохранившегося культурного слоя в шурфе не выявлено. После завершения работ шурф рекультивирован.

Таким образом, на обследованном участке протяжённостью 5375 м и шириной 4-6,5 м, заложено 6 разведочных шурфа размерами 2x1 м каждый и один размерами 2x2 м, общая площадь земляных работ – 16 м². Признаков

объектов археологического наследия, археологического материала не обнаружено.

ЗАКЛЮЧЕНИЕ

В марте 2026 года экспедицией ООО «АРХЕОПОИСК» была проведена археологическая разведка в границах земельного участка, подлежащего хозяйственному освоению, по объекту: «Реконструкция тяговой подстанции № 12 по адресу пр.Ленина д.71 к.2, г. Нижний Новгород.

На участке обследования протяжённостью 5375 м, и шириной 4-6,5 м, на участке заложено 6 разведочных шурфа размерами 2х1 м каждый и один размерами 2х2 м, общая площадь земляных работ – 16 м². В шурфах признаков археологического культурного слоя не выявлено.

Таким образом, на обследованном участке по объекту: «Реконструкция тяговой подстанции № 12 по адресу пр.Ленина д.71 к.2, г. Нижний Новгород, подлежащем хозяйственному освоению, памятников археологии или их признаков не обнаружено.



Чернышева Е. Е.

ПРИЛОЖЕНИЯ

Приложение 1

Таблица координат поворотных точек участка обследования по объекту:
«Реконструкция тяговой подстанции № 12 по адресу пр.Ленина д.71 к.2, г.
Нижний Новгород.

Таблица координат поворотных точек оси трассы обследования (рис. 8).

Обозначение характерных точек границ	Координаты МСК-52, зона 2)		WGS-84	
	X	Y	N	E
1	523976,07	2210658,25	56°16'6.201"	43°54'47.763"
2	523975,02	2210658,05	56°16'6.167"	43°54'47.752"
3	523968,20	2210661,86	56°16'5.948"	43°54'47.977"
4	523968,19	2210661,87	56°16'5.947"	43°54'47.978"
5	523963,12	2210664,59	56°16'5.784"	43°54'48.138"
6	523962,99	2210664,64	56°16'5.780"	43°54'48.142"
7	523957,25	2210666,51	56°16'5.595"	43°54'48.253"
8	523957,16	2210666,53	56°16'5.592"	43°54'48.254"
9	523948,15	2210668,26	56°16'5.301"	43°54'48.360"
10	523947,31	2210667,81	56°16'5.274"	43°54'48.334"
11	523939,54	2210648,89	56°16'5.017"	43°54'47.239"
12	523938,75	2210648,43	56°16'4.992"	43°54'47.212"
13	523912,55	2210651,27	56°16'4.145"	43°54'47.392"
14	523876,93	2210653,95	56°16'2.995"	43°54'47.566"
15	523876,16	2210653,44	56°16'2.969"	43°54'47.537"
16	523875,02	2210650,19	56°16'2.932"	43°54'47.349"
17	523874,92	2210650,01	56°16'2.928"	43°54'47.339"
18	523871,03	2210644,48	56°16'2.801"	43°54'47.020"
19	523845,87	2210608,05	56°16'1.977"	43°54'44.917"
20	523832,72	2210588,13	56°16'1.545"	43°54'43.766"
21	523832,48	2210587,93	56°16'1.538"	43°54'43.755"
22	523826,52	2210584,87	56°16'1.344"	43°54'43.580"
23	523826,05	2210584,49	56°16'1.329"	43°54'43.559"
24	523805,65	2210554,47	56°16'0.660"	43°54'41.825"
25	523795,90	2210540,99	56°16'0.341"	43°54'41.048"
26	523795,44	2210540,66	56°16'0.326"	43°54'41.029"
27	523788,56	2210537,88	56°16'0.103"	43°54'40.871"
28	523788,21	2210537,60	56°16'0.092"	43°54'40.855"
29	523779,41	2210524,54	56°15'59.803"	43°54'40.101"
30	523779,29	2210524,24	56°15'59.799"	43°54'40.084"
31	523777,45	2210513,31	56°15'59.736"	43°54'39.449"
32	523777,36	2210513,05	56°15'59.733"	43°54'39.434"
33	523766,23	2210493,80	56°15'59.368"	43°54'38.322"
34	523766,20	2210493,76	56°15'59.367"	43°54'38.320"
35	523762,21	2210487,80	56°15'59.236"	43°54'37.976"
36	523760,37	2210485,43	56°15'59.176"	43°54'37.839"
37	523744,31	2210467,60	56°15'58.651"	43°54'36.812"

38	523742,15	2210465,52	56°15'58.581"	43°54'36.692"
39	523739,85	2210463,59	56°15'58.506"	43°54'36.581"
40	523737,43	2210461,82	56°15'58.427"	43°54'36.480"
41	523735,13	2210459,90	56°15'58.352"	43°54'36.369"
42	523732,97	2210457,81	56°15'58.282"	43°54'36.249"
43	523731,58	2210456,27	56°15'58.236"	43°54'36.161"
44	523731,52	2210456,19	56°15'58.234"	43°54'36.156"
45	523695,58	2210403,29	56°15'57.057"	43°54'33.102"
46	523694,55	2210403,07	56°15'57.023"	43°54'33.090"
47	523693,63	2210403,64	56°15'56.994"	43°54'33.124"
48	524216,29	2210724,15	56°16'13.987"	43°54'51.463"
49	524212,58	2210732,33	56°16'13.870"	43°54'51.940"
50	524212,54	2210732,47	56°16'13.868"	43°54'51.948"
51	524209,93	2210743,12	56°16'13.787"	43°54'52.569"
52	524209,89	2210743,23	56°16'13.786"	43°54'52.575"
53	524209,41	2210744,55	56°16'13.771"	43°54'52.652"
54	524209,39	2210744,64	56°16'13.770"	43°54'52.657"
55	524199,84	2210782,74	56°16'13.472"	43°54'54.876"
56	524198,60	2210787,07	56°16'13.434"	43°54'55.128"
57	524197,04	2210791,36	56°16'13.384"	43°54'55.378"
58	524171,15	2210851,06	56°16'12.565"	43°54'58.861"
59	524170,86	2210851,63	56°16'12.556"	43°54'58.894"
60	524169,28	2210852,38	56°16'12.505"	43°54'58.939"
61	524166,83	2210851,26	56°16'12.426"	43°54'58.875"
62	524130,55	2210834,71	56°16'11.248"	43°54'57.933"
63	524130,22	2210834,54	56°16'11.237"	43°54'57.923"
64	524129,34	2210834,83	56°16'11.209"	43°54'57.940"
65	524128,63	2210836,38	56°16'11.186"	43°54'58.031"
66	524127,54	2210836,90	56°16'11.151"	43°54'58.061"
67	524121,29	2210834,10	56°16'10.948"	43°54'57.902"
68	524120,13	2210833,58	56°16'10.911"	43°54'57.872"
69	524119,75	2210832,57	56°16'10.898"	43°54'57.814"
70	524121,04	2210829,72	56°16'10.939"	43°54'57.648"
71	524120,64	2210828,71	56°16'10.926"	43°54'57.589"
72	524120,49	2210828,64	56°16'10.921"	43°54'57.586"
73	524040,04	2210794,63	56°16'8.310"	43°54'55.652"
74	524039,86	2210794,52	56°16'8.304"	43°54'55.646"
75	524018,76	2210777,48	56°16'7.617"	43°54'54.667"
76	524018,54	2210777,05	56°16'7.609"	43°54'54.643"
77	524018,36	2210775,93	56°16'7.603"	43°54'54.578"
78	524012,01	2210748,65	56°16'7.390"	43°54'52.996"
79	524011,96	2210748,54	56°16'7.388"	43°54'52.990"
80	524011,48	2210747,07	56°16'7.372"	43°54'52.904"
81	524011,47	2210747,04	56°16'7.372"	43°54'52.903"
82	524004,52	2210714,83	56°16'7.138"	43°54'51.035"
83	524004,51	2210714,74	56°16'7.137"	43°54'51.030"
84	524004,43	2210713,85	56°16'7.134"	43°54'50.978"
85	524004,42	2210713,76	56°16'7.134"	43°54'50.973"
86	523998,85	2210687,72	56°16'6.946"	43°54'49.463"

87	523998,84	2210687,68	56°16'6.946"	43°54'49.461"
88	523998,58	2210686,72	56°16'6.937"	43°54'49.405"
89	523998,47	2210686,47	56°16'6.933"	43°54'49.391"
90	523989,90	2210674,67	56°16'6.653"	43°54'48.710"
91	523989,88	2210674,65	56°16'6.652"	43°54'48.709"
92	523989,20	2210673,78	56°16'6.630"	43°54'48.658"
93	523989,18	2210673,76	56°16'6.630"	43°54'48.657"
94	523975,63	2210657,73	56°16'6.187"	43°54'47.733"
95	523975,94	2210656,53	56°16'6.196"	43°54'47.663"
96	523980,15	2210654,93	56°16'6.332"	43°54'47.568"
97	523986,49	2210651,37	56°16'6.536"	43°54'47.358"
98	523989,82	2210649,50	56°16'6.643"	43°54'47.247"
99	523990,52	2210649,10	56°16'6.666"	43°54'47.224"
100	523990,77	2210648,87	56°16'6.674"	43°54'47.211"
101	523991,30	2210648,11	56°16'6.690"	43°54'47.166"
102	523991,39	2210647,95	56°16'6.693"	43°54'47.157"
103	523992,71	2210644,51	56°16'6.735"	43°54'46.956"
104	523992,73	2210644,46	56°16'6.736"	43°54'46.953"
105	523994,62	2210640,41	56°16'6.795"	43°54'46.717"
106	523994,65	2210640,36	56°16'6.796"	43°54'46.714"
107	523996,81	2210636,47	56°16'6.865"	43°54'46.487"
108	523996,83	2210636,42	56°16'6.866"	43°54'46.484"
109	523999,26	2210632,69	56°16'6.943"	43°54'46.266"
110	523999,29	2210632,65	56°16'6.944"	43°54'46.263"
111	524001,99	2210629,06	56°16'7.030"	43°54'46.054"
112	524002,02	2210629,02	56°16'7.031"	43°54'46.051"
113	524004,94	2210625,67	56°16'7.125"	43°54'45.855"
114	524004,97	2210625,63	56°16'7.126"	43°54'45.852"
115	524008,13	2210622,47	56°16'7.227"	43°54'45.667"
116	524008,17	2210622,44	56°16'7.228"	43°54'45.665"
117	524011,52	2210619,50	56°16'7.335"	43°54'45.493"
118	524011,56	2210619,46	56°16'7.337"	43°54'45.491"
119	524014,26	2210617,43	56°16'7.423"	43°54'45.371"
120	524014,29	2210617,41	56°16'7.424"	43°54'45.370"
121	524015,27	2210616,60	56°16'7.456"	43°54'45.322"
122	524015,31	2210616,57	56°16'7.457"	43°54'45.320"
123	524015,88	2210616,16	56°16'7.476"	43°54'45.297"
124	524036,54	2210601,76	56°16'8.139"	43°54'44.448"
125	524054,77	2210589,29	56°16'8.725"	43°54'43.714"
126	524065,31	2210582,07	56°16'9.063"	43°54'43.289"
127	524071,79	2210577,63	56°16'9.272"	43°54'43.028"
128	524081,06	2210571,29	56°16'9.569"	43°54'42.654"
129	524162,78	2210515,22	56°16'12.195"	43°54'39.353"
130	524175,06	2210506,84	56°16'12.589"	43°54'38.859"
131	524175,08	2210506,82	56°16'12.590"	43°54'38.858"
132	524184,92	2210499,50	56°16'12.905"	43°54'38.427"
133	524185,22	2210498,83	56°16'12.915"	43°54'38.388"
134	524184,89	2210494,41	56°16'12.903"	43°54'38.132"
135	524185,23	2210493,72	56°16'12.914"	43°54'38.092"

136	524204,43	2210480,70	56°16'13.531"	43°54'37.324"
137	524210,20	2210476,61	56°16'13.716"	43°54'37.084"
138	524227,96	2210463,99	56°16'14.286"	43°54'36.341"
139	524228,23	2210463,84	56°16'14.295"	43°54'36.332"
140	524228,40	2210463,27	56°16'14.300"	43°54'36.299"
141	524228,02	2210462,73	56°16'14.288"	43°54'36.267"
142	524227,94	2210462,03	56°16'14.285"	43°54'36.227"
143	524230,07	2210456,31	56°16'14.352"	43°54'35.894"
144	524230,38	2210455,93	56°16'14.362"	43°54'35.871"
145	524232,98	2210454,31	56°16'14.446"	43°54'35.776"
146	524233,22	2210453,25	56°16'14.453"	43°54'35.714"
147	524232,04	2210451,00	56°16'14.414"	43°54'35.584"
148	524230,18	2210447,90	56°16'14.353"	43°54'35.405"
149	524228,55	2210446,11	56°16'14.300"	43°54'35.302"
150	524174,99	2210364,03	56°16'12.544"	43°54'30.562"
151	524173,85	2210362,31	56°16'12.506"	43°54'30.463"
152	524173,43	2210362,01	56°16'12.493"	43°54'30.445"
153	524169,51	2210360,82	56°16'12.366"	43°54'30.378"
154	524168,87	2210360,47	56°16'12.345"	43°54'30.358"
155	524143,33	2210320,60	56°16'11.507"	43°54'28.056"
156	524132,55	2210304,14	56°16'11.154"	43°54'27.105"
157	524130,86	2210302,16	56°16'11.098"	43°54'26.991"
158	524128,70	2210298,89	56°16'11.028"	43°54'26.802"
159	524127,79	2210296,35	56°16'10.997"	43°54'26.655"
160	524121,74	2210286,92	56°16'10.799"	43°54'26.111"
161	524115,41	2210276,64	56°16'10.591"	43°54'25.516"
162	524109,72	2210271,72	56°16'10.406"	43°54'25.234"
163	524109,57	2210271,55	56°16'10.401"	43°54'25.224"
164	524104,82	2210264,59	56°16'10.245"	43°54'24.822"
165	524096,92	2210251,77	56°16'9.986"	43°54'24.081"
166	524095,75	2210251,64	56°16'9.948"	43°54'24.075"
167	524091,14	2210256,20	56°16'9.800"	43°54'24.342"
168	524089,98	2210256,09	56°16'9.763"	43°54'24.337"
169	524072,05	2210230,27	56°16'9.175"	43°54'22.846"
170	524071,66	2210229,98	56°16'9.163"	43°54'22.830"
171	524068,88	2210229,09	56°16'9.073"	43°54'22.779"
172	524068,49	2210228,80	56°16'9.060"	43°54'22.762"
173	524061,93	2210219,34	56°16'8.845"	43°54'22.217"
174	524054,75	2210208,57	56°16'8.610"	43°54'21.595"
175	524046,94	2210197,38	56°16'8.354"	43°54'20.949"
176	524040,86	2210188,94	56°16'8.154"	43°54'20.462"
177	524036,06	2210182,13	56°16'7.997"	43°54'20.069"
178	524027,54	2210169,79	56°16'7.718"	43°54'19.357"
179	524017,22	2210154,50	56°16'7.380"	43°54'18.474"
180	524007,04	2210140,15	56°16'7.046"	43°54'17.645"
181	523998,83	2210128,22	56°16'6.777"	43°54'16.957"
182	523990,61	2210116,09	56°16'6.508"	43°54'16.256"
183	523986,98	2210110,86	56°16'6.389"	43°54'15.955"
184	523986,86	2210110,58	56°16'6.385"	43°54'15.939"

185	523986,47	2210108,72	56°16'6.372"	43°54'15.831"
186	523986,12	2210108,23	56°16'6.360"	43°54'15.802"
187	523984,57	2210107,29	56°16'6.310"	43°54'15.749"
188	523984,34	2210107,07	56°16'6.302"	43°54'15.736"
189	523982,99	2210105,13	56°16'6.258"	43°54'15.624"
190	523979,59	2210100,07	56°16'6.147"	43°54'15.332"
191	523971,55	2210088,30	56°16'5.883"	43°54'14.652"
192	523971,46	2210088,12	56°16'5.880"	43°54'14.642"
193	523970,33	2210084,90	56°16'5.843"	43°54'14.455"
194	523970,13	2210084,59	56°16'5.836"	43°54'14.438"
195	523960,45	2210075,66	56°16'5.521"	43°54'13.924"
196	523960,34	2210075,53	56°16'5.517"	43°54'13.917"
197	523948,21	2210057,78	56°16'5.119"	43°54'12.892"
198	523933,88	2210036,77	56°16'4.650"	43°54'11.679"
199	523929,09	2210029,74	56°16'4.493"	43°54'11.273"
200	523928,04	2210029,54	56°16'4.459"	43°54'11.262"
201	523922,53	2210033,16	56°16'4.282"	43°54'11.476"
202	523903,59	2210040,27	56°16'3.672"	43°54'11.899"
203	524008,58	2210625,34	56°16'7.242"	43°54'45.834"
204	524009,04	2210625,28	56°16'7.257"	43°54'45.830"
205	524009,40	2210625,14	56°16'7.268"	43°54'45.821"
206	524018,56	2210618,33	56°16'7.563"	43°54'45.421"
207	524018,71	2210617,27	56°16'7.567"	43°54'45.359"
208	524018,02	2210616,35	56°16'7.545"	43°54'45.306"
209	524016,98	2210616,18	56°16'7.511"	43°54'45.297"
210	524015,70	2210617,07	56°16'7.470"	43°54'45.350"
211	524015,62	2210617,12	56°16'7.467"	43°54'45.353"
212	524014,29	2210617,41	56°16'7.424"	43°54'45.370"
213	525882,13	2209508,25	56°17'7.474"	43°53'39.895"
214	525878,55	2209510,41	56°17'7.359"	43°53'40.023"
215	525859,94	2209486,88	56°17'6.750"	43°53'38.665"
216	525807,57	2209524,69	56°17'5.068"	43°53'40.892"
217	525771,35	2209552,57	56°17'3.906"	43°53'42.533"
218	525697,14	2209633,04	56°17'1.531"	43°53'47.251"
219	525670,70	2209668,14	56°17'0.687"	43°53'49.305"
220	525624,32	2209769,46	56°16'59.219"	43°53'55.220"
221	525623,58	2209770,81	56°16'59.196"	43°53'55.299"
222	525617,59	2209776,09	56°16'59.004"	43°53'55.609"
223	525609,50	2209779,21	56°16'58.743"	43°53'55.795"
224	525599,95	2209778,34	56°16'58.434"	43°53'55.750"
225	525598,97	2209778,13	56°16'58.402"	43°53'55.738"
226	525597,98	2209777,36	56°16'58.370"	43°53'55.694"
227	525579,79	2209768,88	56°16'57.779"	43°53'55.211"
228	525572,57	2209763,38	56°16'57.544"	43°53'54.895"
229	525564,89	2209759,74	56°16'57.295"	43°53'54.687"
230	525559,63	2209758,61	56°16'57.125"	43°53'54.625"
231	525551,46	2209754,34	56°16'56.859"	43°53'54.381"
232	525544,88	2209751,02	56°16'56.645"	43°53'54.192"
233	525540,75	2209749,12	56°16'56.511"	43°53'54.084"

234	525536,45	2209747,21	56°16'56.372"	43°53'53.975"
235	525532,28	2209745,27	56°16'56.236"	43°53'53.865"
236	525527,48	2209742,68	56°16'56.080"	43°53'53.717"
237	525520,13	2209739,35	56°16'55.841"	43°53'53.527"
238	525517,04	2209738,03	56°16'55.741"	43°53'53.452"
239	525513,96	2209737,05	56°16'55.641"	43°53'53.397"
240	525491,97	2209725,29	56°16'54.927"	43°53'52.726"
241	525474,84	2209717,57	56°16'54.371"	43°53'52.286"
242	525458,91	2209710,33	56°16'53.853"	43°53'51.874"
243	525455,83	2209708,26	56°16'53.753"	43°53'51.756"
244	525453,67	2209707,30	56°16'53.683"	43°53'51.701"
245	525449,63	2209705,65	56°16'53.552"	43°53'51.607"
246	525445,64	2209704,27	56°16'53.422"	43°53'51.529"
247	525444,89	2209704,25	56°16'53.398"	43°53'51.529"
248	525438,92	2209705,90	56°16'53.206"	43°53'51.628"
249	525438,85	2209705,94	56°16'53.204"	43°53'51.630"
250	525404,69	2209729,12	56°16'52.106"	43°53'52.996"
251	525404,65	2209729,14	56°16'52.105"	43°53'52.997"
252	525399,20	2209732,38	56°16'51.930"	43°53'53.189"
253	525396,50	2209733,70	56°16'51.843"	43°53'53.267"
254	525393,73	2209734,82	56°16'51.754"	43°53'53.333"
255	525390,87	2209735,74	56°16'51.662"	43°53'53.389"
256	525388,09	2209736,87	56°16'51.572"	43°53'53.456"
257	525385,39	2209738,19	56°16'51.485"	43°53'53.534"
258	525382,78	2209739,69	56°16'51.401"	43°53'53.623"
259	525380,29	2209741,37	56°16'51.321"	43°53'53.722"
260	525377,92	2209743,22	56°16'51.245"	43°53'53.830"
261	525375,69	2209745,23	56°16'51.174"	43°53'53.949"
262	525373,60	2209747,39	56°16'51.107"	43°53'54.075"
263	525371,67	2209749,70	56°16'51.045"	43°53'54.210"
264	525368,96	2209753,41	56°16'50.959"	43°53'54.427"
265	525368,66	2209753,64	56°16'50.949"	43°53'54.441"
266	525314,77	2209790,37	56°16'49.218"	43°53'56.605"
267	525314,64	2209790,43	56°16'49.214"	43°53'56.609"
268	525309,71	2209792,52	56°16'49.055"	43°53'56.733"
269	525248,94	2209833,92	56°16'47.103"	43°53'59.172"
270	525187,72	2209875,97	56°16'45.137"	43°54'1.650"
271	525182,94	2209881,04	56°16'44.984"	43°54'1.947"
272	525182,37	2209881,64	56°16'44.965"	43°54'1.982"
273	525170,02	2209890,06	56°16'44.569"	43°54'2.478"
274	525168,87	2209890,62	56°16'44.532"	43°54'2.512"
275	525168,00	2209891,11	56°16'44.504"	43°54'2.540"
276	525167,05	2209892,50	56°16'44.473"	43°54'2.622"
277	525165,06	2209893,79	56°16'44.410"	43°54'2.698"
278	525163,30	2209894,36	56°16'44.353"	43°54'2.732"
279	525133,12	2209915,48	56°16'43.383"	43°54'3.976"
280	525130,31	2209915,82	56°16'43.293"	43°54'3.997"
281	525123,92	2209920,30	56°16'43.088"	43°54'4.261"
282	525120,20	2209928,31	56°16'42.970"	43°54'4.729"

283	525119,78	2209928,72	56°16'42.956"	43°54'4.753"
284	525072,28	2209961,73	56°16'41.431"	43°54'6.697"
285	525072,23	2209961,76	56°16'41.429"	43°54'6.699"
286	525066,00	2209965,70	56°16'41.229"	43°54'6.931"
287	525064,83	2209966,63	56°16'41.191"	43°54'6.986"
288	525049,24	2209979,81	56°16'40.691"	43°54'7.760"
289	525047,88	2209980,52	56°16'40.648"	43°54'7.802"
290	525045,25	2209982,29	56°16'40.563"	43°54'7.907"
291	525041,19	2209983,52	56°16'40.432"	43°54'7.980"
292	525024,74	2209994,72	56°16'39.904"	43°54'8.640"
293	524999,29	2210012,31	56°16'39.086"	43°54'9.676"
294	524996,18	2210014,74	56°16'38.987"	43°54'9.819"
295	524995,57	2210015,42	56°16'38.967"	43°54'9.859"
296	524991,68	2210018,00	56°16'38.842"	43°54'10.011"
297	524990,60	2210018,36	56°16'38.807"	43°54'10.033"
298	524984,51	2210022,46	56°16'38.612"	43°54'10.274"
299	524970,37	2210032,11	56°16'38.157"	43°54'10.843"
300	524970,35	2210032,13	56°16'38.157"	43°54'10.844"
301	524955,28	2210042,23	56°16'37.673"	43°54'11.439"
302	524940,36	2210052,56	56°16'37.194"	43°54'12.047"
303	524902,25	2210079,02	56°16'35.969"	43°54'13.606"
304	524869,97	2210100,90	56°16'34.932"	43°54'14.895"
305	524820,29	2210134,95	56°16'33.337"	43°54'16.900"
306	524820,15	2210135,01	56°16'33.332"	43°54'16.904"
307	524819,45	2210135,23	56°16'33.310"	43°54'16.917"
308	524818,85	2210135,76	56°16'33.290"	43°54'16.948"
309	524803,87	2210149,17	56°16'32.810"	43°54'17.736"
310	524802,51	2210150,50	56°16'32.767"	43°54'17.814"
311	524754,79	2210182,84	56°16'31.233"	43°54'19.719"
312	524754,77	2210182,85	56°16'31.233"	43°54'19.719"
313	524751,53	2210184,85	56°16'31.129"	43°54'19.837"
314	524750,30	2210185,71	56°16'31.089"	43°54'19.888"
315	524746,99	2210188,03	56°16'30.983"	43°54'20.025"
316	524744,39	2210189,60	56°16'30.899"	43°54'20.117"
317	524744,36	2210189,61	56°16'30.898"	43°54'20.118"
318	524741,78	2210190,93	56°16'30.815"	43°54'20.196"
319	524741,75	2210190,95	56°16'30.814"	43°54'20.197"
320	524738,98	2210192,12	56°16'30.725"	43°54'20.267"
321	524738,95	2210192,13	56°16'30.724"	43°54'20.268"
322	524736,16	2210193,09	56°16'30.634"	43°54'20.325"
323	524736,09	2210193,12	56°16'30.632"	43°54'20.327"
324	524733,39	2210194,26	56°16'30.545"	43°54'20.395"
325	524733,33	2210194,29	56°16'30.543"	43°54'20.396"
326	524730,90	2210195,53	56°16'30.465"	43°54'20.470"
327	524729,97	2210195,92	56°16'30.435"	43°54'20.492"
328	524729,54	2210196,31	56°16'30.421"	43°54'20.516"
329	524728,04	2210198,77	56°16'30.374"	43°54'20.659"
330	524727,92	2210198,90	56°16'30.370"	43°54'20.667"
331	524710,06	2210211,44	56°16'29.796"	43°54'21.405"

332	524703,00	2210216,43	56°16'29.569"	43°54'21.699"
333	524702,69	2210216,51	56°16'29.559"	43°54'21.704"
334	524695,67	2210217,38	56°16'29.333"	43°54'21.758"
335	524662,23	2210240,55	56°16'28.259"	43°54'23.123"
336	524655,96	2210248,58	56°16'28.058"	43°54'23.593"
337	524655,80	2210248,76	56°16'28.053"	43°54'23.604"
338	524630,50	2210265,18	56°16'27.240"	43°54'24.571"
339	524619,68	2210272,85	56°16'26.893"	43°54'25.023"
340	524556,08	2210317,99	56°16'24.850"	43°54'27.680"
341	524554,84	2210318,75	56°16'24.810"	43°54'27.725"
342	524553,18	2210319,49	56°16'24.757"	43°54'27.769"
343	524538,85	2210329,30	56°16'24.297"	43°54'28.347"
344	524498,86	2210356,91	56°16'23.012"	43°54'29.972"
345	524494,75	2210359,76	56°16'22.880"	43°54'30.140"
346	524493,19	2210360,56	56°16'22.830"	43°54'30.188"
347	524486,62	2210364,75	56°16'22.619"	43°54'30.435"
348	524474,78	2210372,70	56°16'22.238"	43°54'30.903"
349	524466,04	2210378,61	56°16'21.958"	43°54'31.251"
350	524453,84	2210386,54	56°16'21.566"	43°54'31.719"
351	524448,86	2210389,90	56°16'21.406"	43°54'31.917"
352	524446,48	2210391,50	56°16'21.329"	43°54'32.011"
353	524401,78	2210421,86	56°16'19.893"	43°54'33.799"
354	524397,46	2210424,49	56°16'19.754"	43°54'33.954"
355	524361,68	2210448,51	56°16'18.605"	43°54'35.369"
356	524341,34	2210462,23	56°16'17.951"	43°54'36.178"
357	524328,19	2210471,64	56°16'17.529"	43°54'36.731"
358	524314,09	2210480,56	56°16'17.076"	43°54'37.257"
359	524305,93	2210486,20	56°16'16.814"	43°54'37.589"
360	524291,59	2210496,40	56°16'16.353"	43°54'38.190"
361	524290,50	2210497,45	56°16'16.318"	43°54'38.251"
362	524274,38	2210509,19	56°16'15.800"	43°54'38.942"
363	524273,08	2210509,95	56°16'15.759"	43°54'38.987"
364	524270,56	2210511,44	56°16'15.678"	43°54'39.075"
365	524255,42	2210522,42	56°16'15.192"	43°54'39.721"
366	524249,34	2210524,53	56°16'14.996"	43°54'39.847"
367	524235,27	2210534,06	56°16'14.544"	43°54'40.408"
368	524233,94	2210535,16	56°16'14.501"	43°54'40.473"
369	524232,06	2210538,69	56°16'14.441"	43°54'40.679"
370	524215,33	2210550,08	56°16'13.904"	43°54'41.350"
371	524201,89	2210559,27	56°16'13.472"	43°54'41.891"
372	524188,17	2210568,63	56°16'13.031"	43°54'42.442"
373	524188,01	2210568,70	56°16'13.026"	43°54'42.446"
374	524187,35	2210568,83	56°16'13.005"	43°54'42.454"
375	524186,96	2210569,00	56°16'12.992"	43°54'42.464"
376	524175,35	2210576,94	56°16'12.619"	43°54'42.932"
377	524174,95	2210577,44	56°16'12.606"	43°54'42.961"
378	524174,78	2210577,65	56°16'12.601"	43°54'42.974"
379	524164,52	2210584,43	56°16'12.271"	43°54'43.373"
380	524164,45	2210584,47	56°16'12.269"	43°54'43.375"

381	524163,51	2210584,94	56°16'12.239"	43°54'43.403"
382	524157,49	2210589,03	56°16'12.046"	43°54'43.644"
383	524156,71	2210589,90	56°16'12.021"	43°54'43.695"
384	524156,62	2210590,00	56°16'12.018"	43°54'43.701"
385	524148,10	2210595,89	56°16'11.744"	43°54'44.047"
386	524147,94	2210595,96	56°16'11.739"	43°54'44.052"
387	524143,69	2210597,31	56°16'11.602"	43°54'44.132"
388	524143,17	2210597,86	56°16'11.585"	43°54'44.165"
389	524126,89	2210609,50	56°16'11.062"	43°54'44.850"
390	524125,55	2210610,20	56°16'11.019"	43°54'44.891"
391	524124,09	2210610,96	56°16'10.972"	43°54'44.936"
392	524083,05	2210640,04	56°16'9.654"	43°54'46.648"
393	524062,73	2210654,09	56°16'9.001"	43°54'47.475"
394	524060,42	2210656,17	56°16'8.927"	43°54'47.597"
395	524058,79	2210657,64	56°16'8.875"	43°54'47.684"
396	524051,22	2210666,04	56°16'8.633"	43°54'48.175"
397	524045,81	2210674,75	56°16'8.461"	43°54'48.684"
398	524042,16	2210681,81	56°16'8.345"	43°54'49.096"
399	524038,97	2210688,00	56°16'8.243"	43°54'49.458"
400	524035,46	2210697,10	56°16'8.133"	43°54'49.988"
401	524031,35	2210706,76	56°16'8.003"	43°54'50.552"
402	524025,45	2210719,11	56°16'7.816"	43°54'51.273"
403	524024,82	2210720,47	56°16'7.796"	43°54'51.352"
404	524016,68	2210738,78	56°16'7.538"	43°54'52.420"
405	524015,99	2210740,11	56°16'7.516"	43°54'52.498"
406	524012,92	2210747,00	56°16'7.419"	43°54'52.900"
407	524012,57	2210748,04	56°16'7.408"	43°54'52.960"
408	524012,23	2210749,62	56°16'7.397"	43°54'53.053"
409	525172,62	2209827,91	56°16'44.634"	43°53'58.865"
410	525171,84	2209826,65	56°16'44.608"	43°53'58.792"
411	525171,02	2209826,31	56°16'44.582"	43°53'58.773"
412	525167,34	2209827,31	56°16'44.463"	43°53'58.833"
413	525166,90	2209828,43	56°16'44.449"	43°53'58.899"
414	525197,42	2209878,80	56°16'45.451"	43°54'1.809"
415	525198,12	2209879,92	56°16'45.474"	43°54'1.873"
416	525197,87	2209880,97	56°16'45.466"	43°54'1.935"
417	525188,12	2209887,44	56°16'45.153"	43°54'2.316"
418	525187,96	2209887,58	56°16'45.148"	43°54'2.324"
419	525187,10	2209887,70	56°16'45.120"	43°54'2.332"
420	525187,01	2209887,64	56°16'45.117"	43°54'2.328"
421	525183,11	2209881,86	56°16'44.989"	43°54'1.995"
422	525182,14	2209881,80	56°16'44.958"	43°54'1.992"
423	526525,22	2210112,53	56°17'28.449"	43°54'14.668"
424	526515,31	2210114,19	56°17'28.129"	43°54'14.770"
425	526519,28	2210127,71	56°17'28.262"	43°54'15.554"
426	526519,26	2210128,19	56°17'28.261"	43°54'15.582"
427	526515,81	2210137,32	56°17'28.152"	43°54'16.115"
428	526515,77	2210137,41	56°17'28.151"	43°54'16.120"
429	526510,93	2210146,65	56°17'27.997"	43°54'16.659"

430	526511,06	2210151,35	56°17'28.003"	43°54'16.932"
431	526512,84	2210156,14	56°17'28.062"	43°54'17.210"
432	526512,82	2210156,70	56°17'28.062"	43°54'17.243"
433	526508,10	2210167,65	56°17'27.912"	43°54'17.882"
434	526508,05	2210167,74	56°17'27.911"	43°54'17.887"
435	526499,17	2210182,47	56°17'27.628"	43°54'18.748"
436	526499,09	2210182,58	56°17'27.626"	43°54'18.754"
437	526491,70	2210191,15	56°17'27.389"	43°54'19.257"
438	526491,52	2210191,31	56°17'27.383"	43°54'19.266"
439	526486,66	2210194,29	56°17'27.227"	43°54'19.442"
440	526485,94	2210194,39	56°17'27.204"	43°54'19.448"
441	526484,56	2210193,89	56°17'27.159"	43°54'19.420"
442	526461,17	2210183,17	56°17'26.400"	43°54'18.809"
443	526440,92	2210173,06	56°17'25.742"	43°54'18.233"
444	526435,10	2210170,31	56°17'25.553"	43°54'18.076"
445	526422,40	2210164,29	56°17'25.141"	43°54'17.733"
446	526409,68	2210157,45	56°17'24.727"	43°54'17.343"
447	526383,17	2210143,40	56°17'23.866"	43°54'16.540"
448	526378,05	2210145,68	56°17'23.701"	43°54'16.676"
449	526377,35	2210145,64	56°17'23.679"	43°54'16.674"
450	526364,12	2210137,94	56°17'23.249"	43°54'16.234"
451	526364,06	2210137,90	56°17'23.247"	43°54'16.231"
452	526356,32	2210132,32	56°17'22.995"	43°54'15.911"
453	526291,03	2210100,03	56°17'20.874"	43°54'14.069"
454	526290,87	2210099,91	56°17'20.869"	43°54'14.063"
455	526289,63	2210098,82	56°17'20.828"	43°54'14.000"
456	526256,37	2210082,48	56°17'19.748"	43°54'13.068"
457	526250,97	2210080,54	56°17'19.573"	43°54'12.958"
458	526250,77	2210080,43	56°17'19.567"	43°54'12.952"
459	526240,45	2210072,65	56°17'19.231"	43°54'12.505"
460	526237,94	2210071,02	56°17'19.149"	43°54'12.412"
461	526235,31	2210069,56	56°17'19.064"	43°54'12.329"
462	526214,55	2210059,79	56°17'18.389"	43°54'11.772"
463	526206,91	2210056,02	56°17'18.141"	43°54'11.557"
464	526205,01	2210060,53	56°17'18.081"	43°54'11.820"
465	526203,97	2210060,92	56°17'18.048"	43°54'11.843"
466	526185,19	2210051,55	56°17'17.438"	43°54'11.309"
467	526164,85	2210041,42	56°17'16.777"	43°54'10.731"
468	526146,59	2210032,69	56°17'16.184"	43°54'10.234"
469	526136,05	2210027,64	56°17'15.842"	43°54'9.946"
470	526134,56	2210027,26	56°17'15.793"	43°54'9.925"
471	526117,75	2210018,97	56°17'15.247"	43°54'9.452"
472	526096,97	2210008,74	56°17'14.573"	43°54'8.869"
473	526096,82	2210008,64	56°17'14.568"	43°54'8.863"
474	526096,08	2210008,01	56°17'14.543"	43°54'8.827"
475	526079,90	2210000,01	56°17'14.018"	43°54'8.370"
476	526058,99	2209989,94	56°17'13.339"	43°54'7.797"
477	526044,91	2209984,19	56°17'12.882"	43°54'7.470"
478	526036,82	2209980,25	56°17'12.619"	43°54'7.245"

479	526034,22	2209978,75	56°17'12.535"	43°54'7.160"
480	526029,29	2209975,42	56°17'12.374"	43°54'6.969"
481	526029,14	2209975,28	56°17'12.369"	43°54'6.961"
482	526028,42	2209974,45	56°17'12.346"	43°54'6.913"
483	525999,35	2209959,97	56°17'11.402"	43°54'6.087"
484	525985,44	2209953,34	56°17'10.950"	43°54'5.709"
485	525976,11	2209949,87	56°17'10.647"	43°54'5.513"
486	525973,37	2209948,65	56°17'10.558"	43°54'5.444"
487	525970,72	2209947,24	56°17'10.472"	43°54'5.363"
488	525965,26	2209943,83	56°17'10.295"	43°54'5.168"
489	525910,88	2209917,61	56°17'8.529"	43°54'3.673"
490	525892,62	2209909,07	56°17'7.936"	43°54'3.187"
491	525892,43	2209908,94	56°17'7.929"	43°54'3.180"
492	525890,95	2209907,59	56°17'7.881"	43°54'3.102"
493	525869,91	2209897,97	56°17'7.198"	43°54'2.554"
494	525847,30	2209887,67	56°17'6.464"	43°54'1.968"
495	525845,92	2209887,41	56°17'6.419"	43°54'1.954"
496	525845,75	2209887,36	56°17'6.414"	43°54'1.951"
497	525821,33	2209876,36	56°17'5.621"	43°54'1.325"
498	525821,13	2209876,23	56°17'5.614"	43°54'1.318"
499	525820,24	2209875,43	56°17'5.585"	43°54'1.271"
500	525813,41	2209872,50	56°17'5.364"	43°54'1.105"
501	525813,20	2209872,37	56°17'5.357"	43°54'1.098"
502	525810,44	2209869,92	56°17'5.267"	43°54'0.957"
503	525792,05	2209862,07	56°17'4.670"	43°54'0.510"
504	525787,36	2209859,94	56°17'4.518"	43°54'0.390"
505	525781,37	2209857,17	56°17'4.323"	43°54'0.232"
506	525773,66	2209853,62	56°17'4.073"	43°54'0.030"
507	525773,58	2209853,58	56°17'4.070"	43°54'0.027"
508	525771,38	2209852,58	56°17'3.999"	43°53'59.970"
509	525715,76	2209825,63	56°17'2.192"	43°53'58.434"
510	525713,27	2209824,77	56°17'2.112"	43°53'58.386"
511	525713,07	2209824,70	56°17'2.105"	43°53'58.382"
512	525693,99	2209814,92	56°17'1.486"	43°53'57.824"
513	525693,97	2209814,90	56°17'1.485"	43°53'57.823"
514	525692,73	2209814,20	56°17'1.444"	43°53'57.783"
515	525691,39	2209813,44	56°17'1.401"	43°53'57.739"
516	525660,11	2209807,67	56°17'0.388"	43°53'57.421"
517	525658,75	2209807,05	56°17'0.344"	43°53'57.386"
518	525652,77	2209802,39	56°17'0.149"	43°53'57.119"
519	525641,45	2209797,03	56°16'59.781"	43°53'56.813"
520	525638,11	2209795,47	56°16'59.673"	43°53'56.724"
521	525636,08	2209794,14	56°16'59.607"	43°53'56.648"
522	525610,42	2209781,96	56°16'58.773"	43°53'55.954"
523	525607,50	2209780,97	56°16'58.679"	43°53'55.898"
524	525604,59	2209780,22	56°16'58.585"	43°53'55.856"
525	525601,69	2209779,48	56°16'58.490"	43°53'55.815"
526	525600,23	2209779,12	56°16'58.443"	43°53'55.795"
527	525598,79	2209778,37	56°16'58.396"	43°53'55.752"

528	525597,98	2209777,36	56°16'58.370"	43°53'55.694"
-----	-----------	------------	---------------	---------------

Список использованных источников и литературы

Ануфриева И.В. 2005. Археологические исследования на территории Нижнего Новгорода во второй половине XIX – середине XX вв. // НИКА. Вып. 9.

Бадер О.Н., Воеводский М.В. 1935. Стоянки Балахнинской низины. Изв. ГАИМК. Вып. 106. М.; Л.;

Документация о выполненных археологических полевых работах, содержащая результаты исследований, в соответствии с которыми определяется наличие или отсутствие объектов, обладающих признаками объектов культурного (археологического) наследия, на земельном участке, выделенном под строительство многофункционального комплекса, расположенном по адресу: г. Нижний Новгород, Ленинский район, ул. Переходникова» // ООО НИП «Архика». Нижний Новгород, 2018 г.

Докучаев В.В. 1886. Материалы к оценке земель Нижегородской губернии. Естественно-историческая часть. Отчет Нижегородскому губернскому земству. СПб. (Вып. X. Балахнинский уезд);

Научно-технический отчет о выполненной археологической разведке на территории земельного участка по объекту: «Научный центр, расположенный по адресу: г. Нижний Новгород, в границах улиц Переходникова, Новикова-Прибоя, проспекта Ленина в Ленинском районе» в 2025 г. М., 2025. Архив ИА РАН

Научно-технический отчет о выполненной археологической разведке на территории земельного участка по объекту «Искусственное дорожное сооружение путепровод над проспектом Ленина на автомобильной дороге 22-401 ОП МГ 1407 «Н.-Прибоя ул. (от Мызинского моста до ул. Игарская)» в городе Нижнем Новгороде. М., 2024. Архив ИА РАН

Научно-технический отчет о выполненной археологической разведке на территории земельного участка, отведенного под планировку территории (проект планировки территории, включая проект межевания территории), расположенной по адресу: город Нижний Новгород, Ленинский район,

границах ул. Дружбы, ул. Снежная, ул. Энтузиастов и р. Ржавка (1 очередь). в 2025 г. М., 2025. Архив ИА РАН

Николаенко Т.Д. Археологическая карта России. Нижегородская область. Часть 1. – М., 2004. С.9, 10.

Технический отчет об археологическом обследовании территории земельного участка, расположенного по адресу: г. Нижний Новгород, Ленинский район, в границах проспекта Ленина и улиц Новикова-Прибоя, Станкозаводская, Снежная, Херсонская. – Нижний Новгород. – 2024 г.

АЛЬБОМ ИЛЛЮСТРАЦИЙ

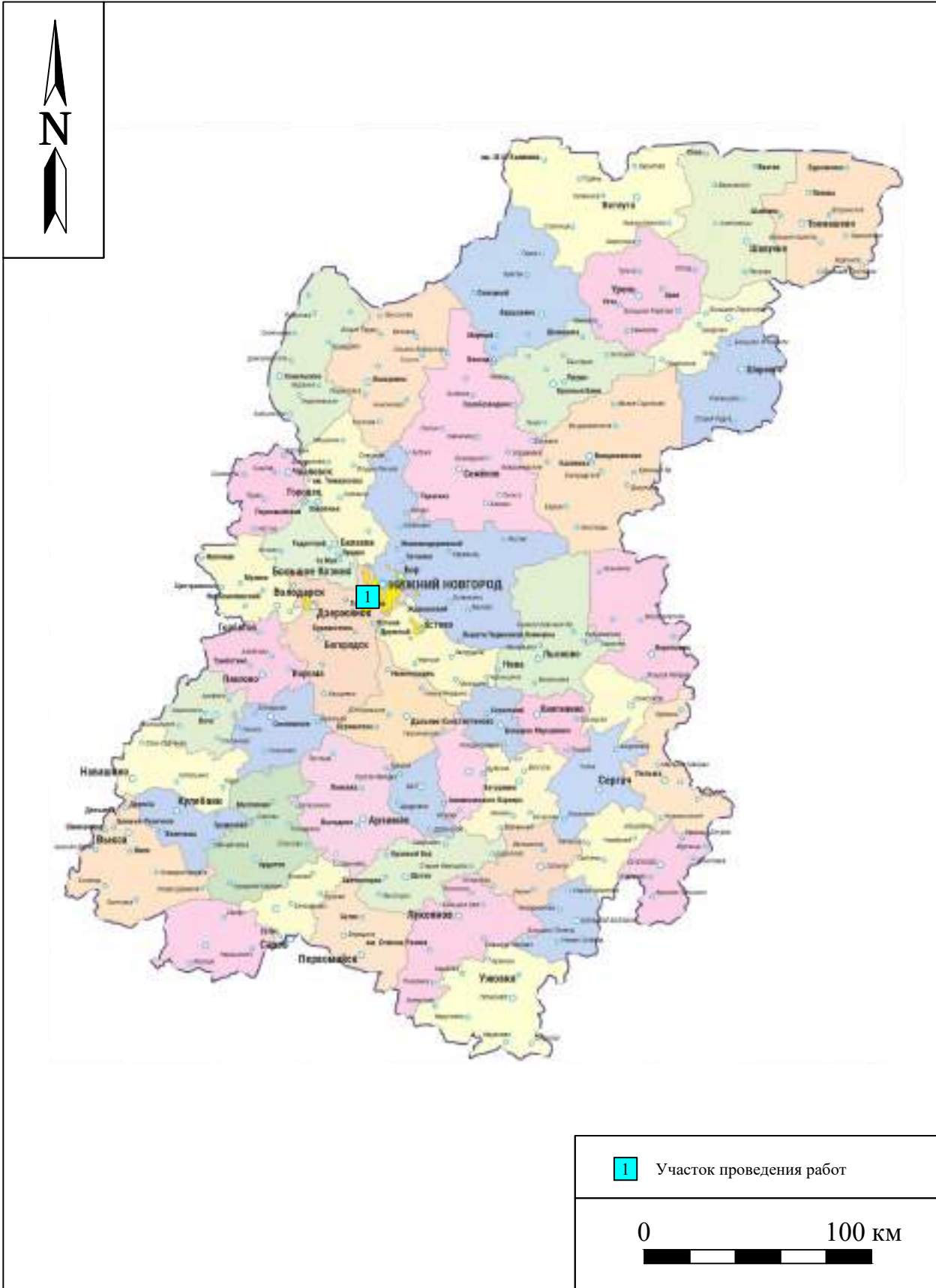


Рис. 1. Археологическая разведка в Ленинском районе г. Нижний Новгород. 2026г. Административная карта Нижегородской области с участком обследования

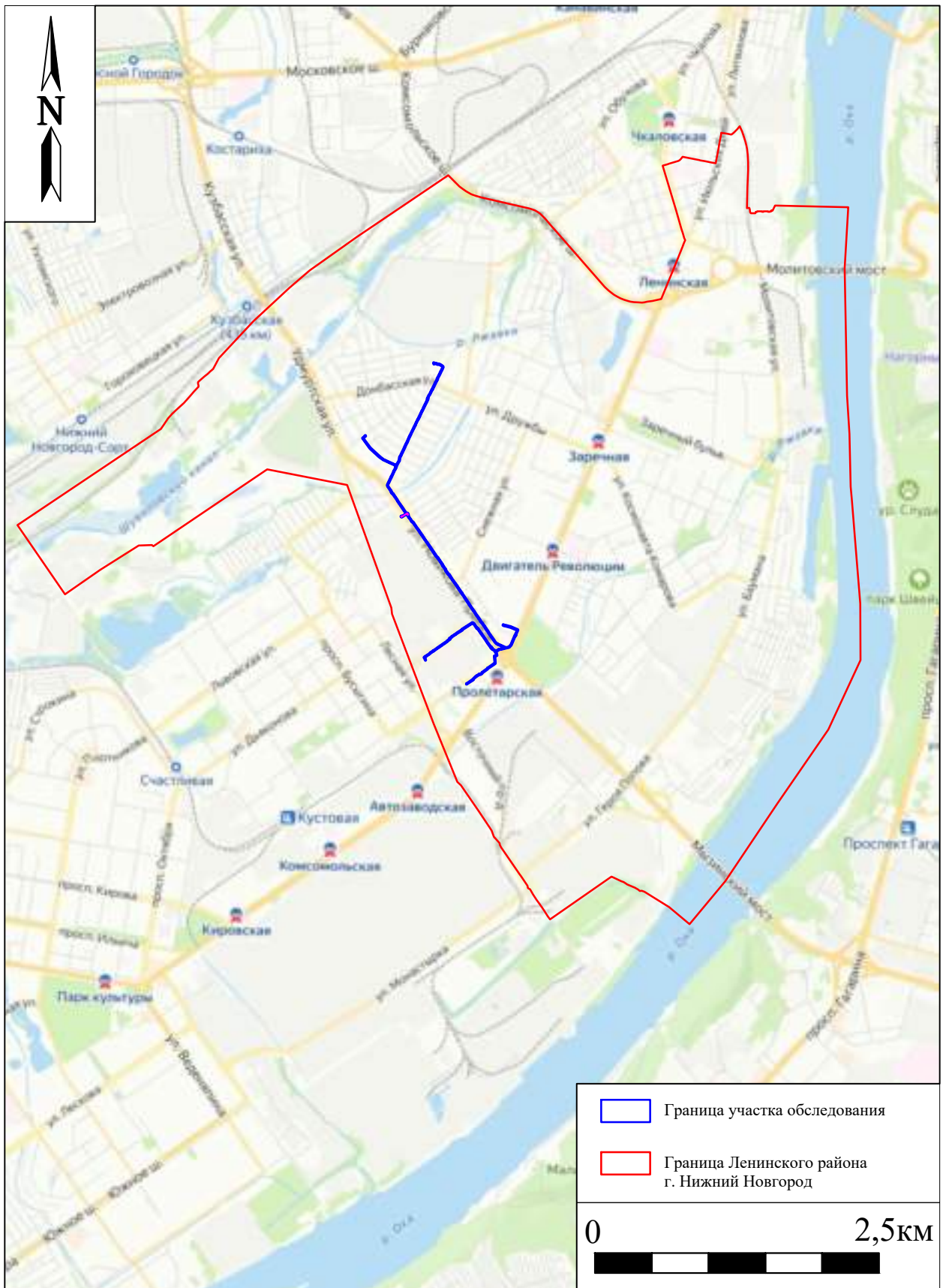


Рис. 2. Археологическая разведка в Ленинском районе г. Нижний Новгород. 2026г. Участок обследования на схеме Ленинского района.

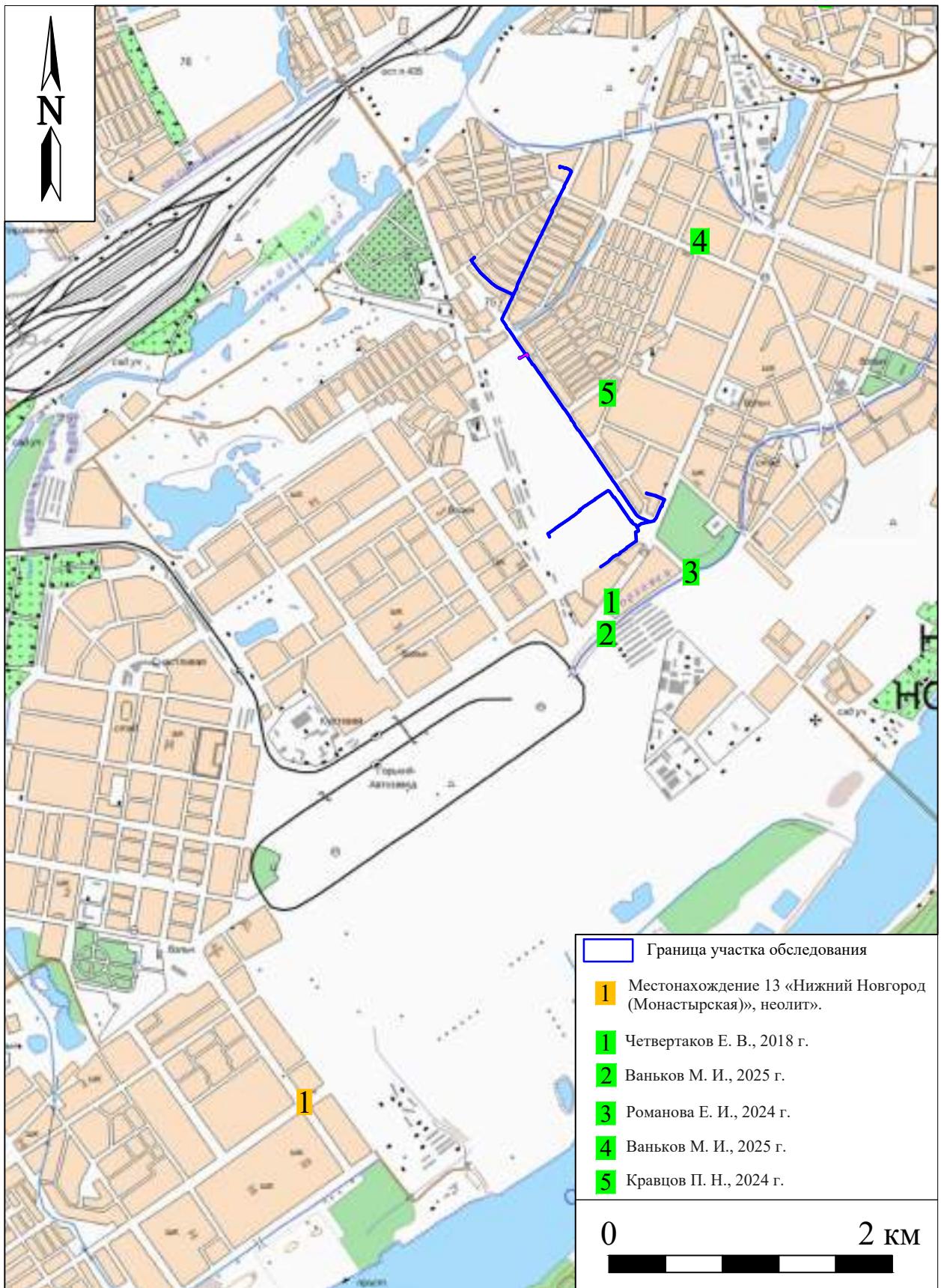


Рис. 3. Археологическая разведка в Ленинском районе г. Нижний Новгород. 2026г. Участок проведения работ на топооснове 1970-х гг. с обозначением ближайших ОАН, ближайших археологических работ.

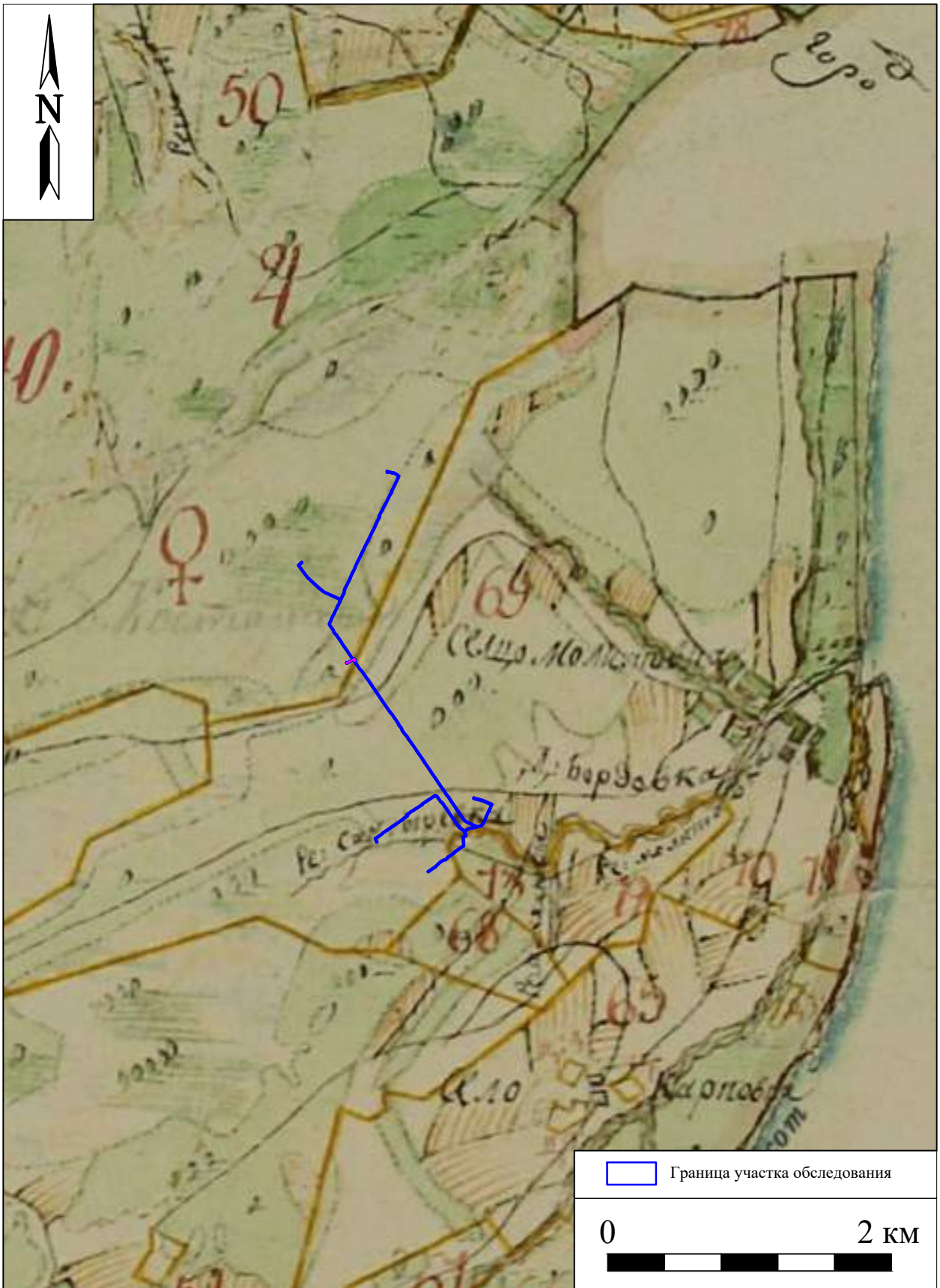


Рис. 4. Археологическая разведка в Ленинском районе г. Нижний Новгород, 2026г. Участок обследования на плане генерального межевания Балахнинского уезда 1792 г. (источник - ЭтоМесто.ру, дата обращения 25.03.2025 г.)



Рис. 5. Археологическая разведка в Ленинском районе г. Нижний Новгород. 2026г. Участок обследования на плане генерального межевания Балахнинского уезда 1800 г. (источник - ЭтоМесто.ру, дата обращения 25.03.2025 г.)

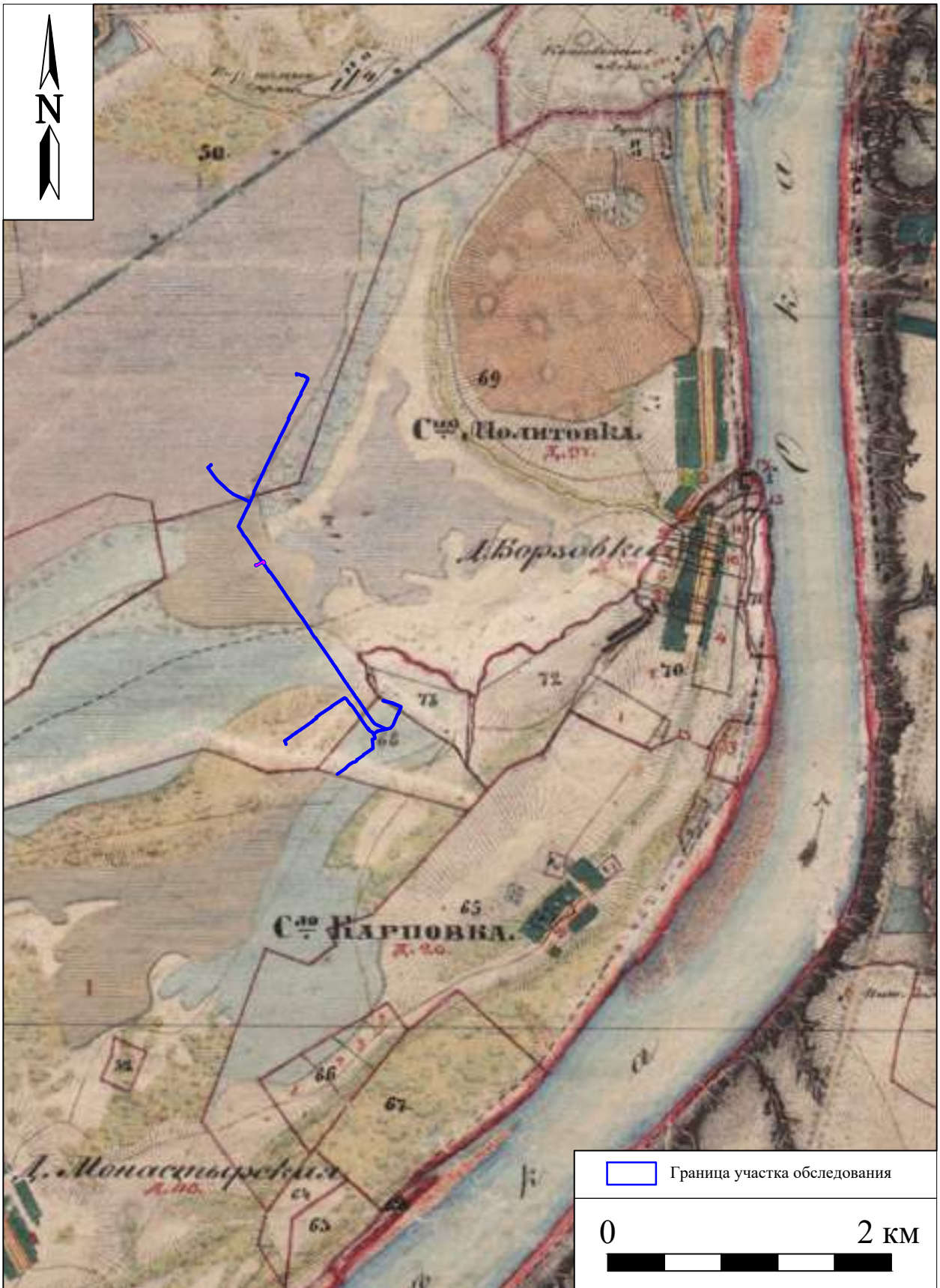


Рис. 6. Археологическая разведка в Ленинском районе г. Нижний Новгород. 2026г. Участок обследования на карте Менде Нижегородской губернии 1850 г. (источник - ЭтоМесто.ру, дата обращения 25.03.2025 г.)

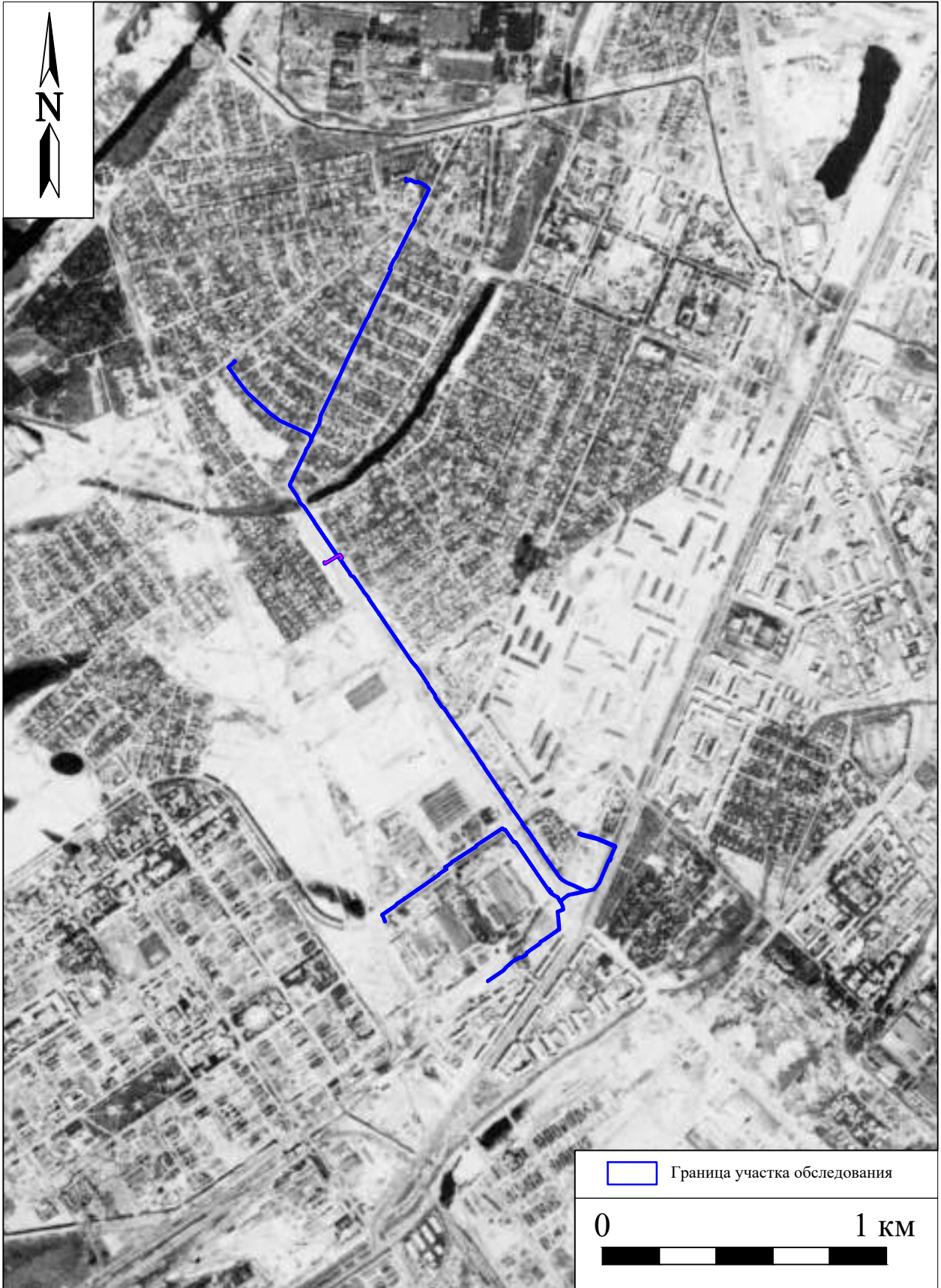


Рис. 7. Археологическая разведка в Ленинском районе г. Нижний Новгород. 2026г. Участок обследования на аэрофотосъемке г. Горький 1967 г. (источник - ЭтоМесто.ру, дата обращения 25.03.2025 г.)



Рис. 8. Археологическая разведка в Ленинском районе г. Нижний Новгород, 2026г. Ситуационный план участка обследования с поворотными точками.



Рис. 9. Археологическая разведка в Ленинском районе г. Нижний Новгород. 2026г. Участок обследования на спутниковом снимке с обозначением шурфов, точек фотофиксации.



Рис. 10. Археологическая разведка в Ленинском районе г. Нижний Новгород, 2026г. Точка фотофиксации 1. Вид с ЮВ.



Рис. 11. Археологическая разведка в Ленинском районе г. Нижний Новгород, 2026г. Точка фотофиксации 1. Вид с СВ.

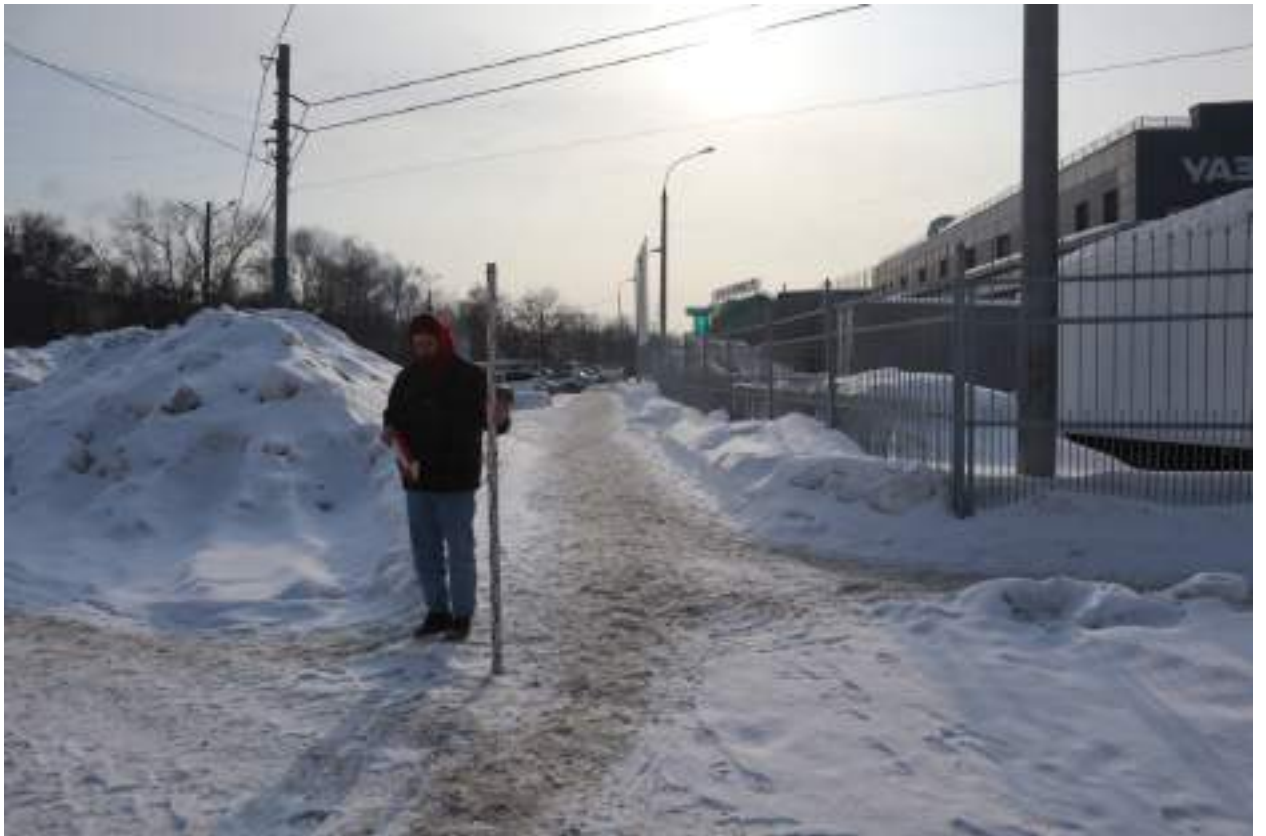


Рис. 12. Археологическая разведка в Ленинском районе г. Нижний Новгород, 2026г. Точка фотофиксации 2. Вид с СВ.

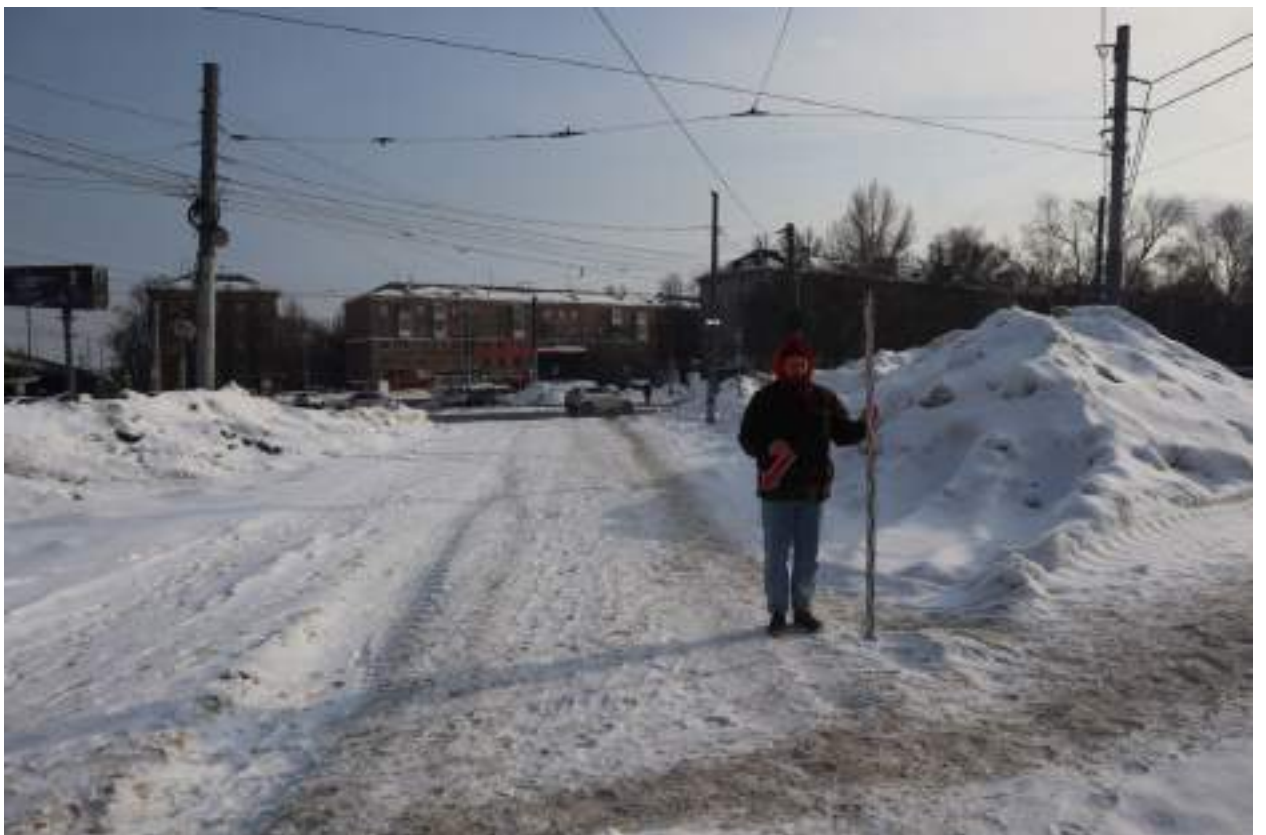


Рис. 13. Археологическая разведка в Ленинском районе г. Нижний Новгород, 2026г. Точка фотофиксации 2. Вид с СЗ.



Рис. 14. Археологическая разведка в Ленинском районе г. Нижний Новгород, 2026г. Точка фотофиксации 2. Вид с ЮЗ.



Рис. 15. Археологическая разведка в Ленинском районе г. Нижний Новгород, 2026г. Точка фотофиксации 2. Вид с ЮВ.



Рис. 16. Археологическая разведка в Ленинском районе г. Нижний Новгород. 2026г. Точка фотофиксации 3. Вид с ЮЗ.



Рис. 17. Археологическая разведка в Ленинском районе г. Нижний Новгород. 2026г. Точка фотофиксации 4. Вид с СЗ.



Рис. 18. Археологическая разведка в Ленинском районе г. Нижний Новгород. 2026г. Точка фотофиксации 4. Вид с СВ.



Рис. 19. Археологическая разведка в Ленинском районе г. Нижний Новгород. 2026г. Точка фотофиксации 5. Вид с ЮЗ.



Рис. 20. Археологическая разведка в Ленинском районе г. Нижний Новгород, 2026г. Точка фотофиксации 5. Вид с СЗ.



Рис. 21. Археологическая разведка в Ленинском районе г. Нижний Новгород, 2026г. Точка фотофиксации 6. Вид с ЮВ.



Рис. 22. Археологическая разведка в Ленинском районе г. Нижний Новгород, 2026г. Точка фотофиксации 6. Вид с СЗ.



Рис. 23. Археологическая разведка в Ленинском районе г. Нижний Новгород, 2026г. Точка фотофиксации 7. Вид с ЮВ.



Рис. 24. Археологическая разведка в Ленинском районе г. Нижний Новгород, 2026г. Точка фотофиксации 7. Вид с СВ.



Рис. 25. Археологическая разведка в Ленинском районе г. Нижний Новгород, 2026г. Точка фотофиксации 7. Вид с СЗ.



Рис. 26. Археологическая разведка в Ленинском районе г. Нижний Новгород, 2026г. Точка фотофиксации 8. Вид с СЗ.



Рис. 27. Археологическая разведка в Ленинском районе г. Нижний Новгород, 2026г. Точка фотофиксации 8. Вид с Ю.



Рис. 28. Археологическая разведка в Ленинском районе г. Нижний Новгород, 2026г. Точка фотофиксации 9. Вид с ЮЗ.



Рис. 29. Археологическая разведка в Ленинском районе г. Нижний Новгород, 2026г. Точка фотофиксации 9. Вид с СЗ.



Рис. 30. Археологическая разведка в Ленинском районе г. Нижний Новгород, 2026г. Точка фотофиксации 10. Вид с В.



Рис. 31. Археологическая разведка в Ленинском районе г. Нижний Новгород, 2026г. Точка фотофиксации 10. Вид с Ю.



Рис. 32. Археологическая разведка в Ленинском районе г. Нижний Новгород, 2026г. Точка фотофиксации 11. Вид с ЮЗ.



Рис. 33. Археологическая разведка в Ленинском районе г. Нижний Новгород, 2026г. Точка фотофиксации 11. Вид с СВ.



Рис. 34. Археологическая разведка в Ленинском районе г. Нижний Новгород, 2026г. Точка фотофиксации 12. Вид с ЮЗ.



Рис. 35. Археологическая разведка в Ленинском районе г. Нижний Новгород, 2026г. Точка фотофиксации 12. Вид с СВ.



Рис. 36. Археологическая разведка в Ленинском районе г. Нижний Новгород, 2026г. Точка фотофиксации 13. Вид с ЮЗ.



Рис. 37. Археологическая разведка в Ленинском районе г. Нижний Новгород, 2026г. Точка фотофиксации 13. Вид с СВ.



Рис. 38. Археологическая разведка в Ленинском районе г. Нижний Новгород, 2026г. Точка фотофиксации 14. Вид с СВ.

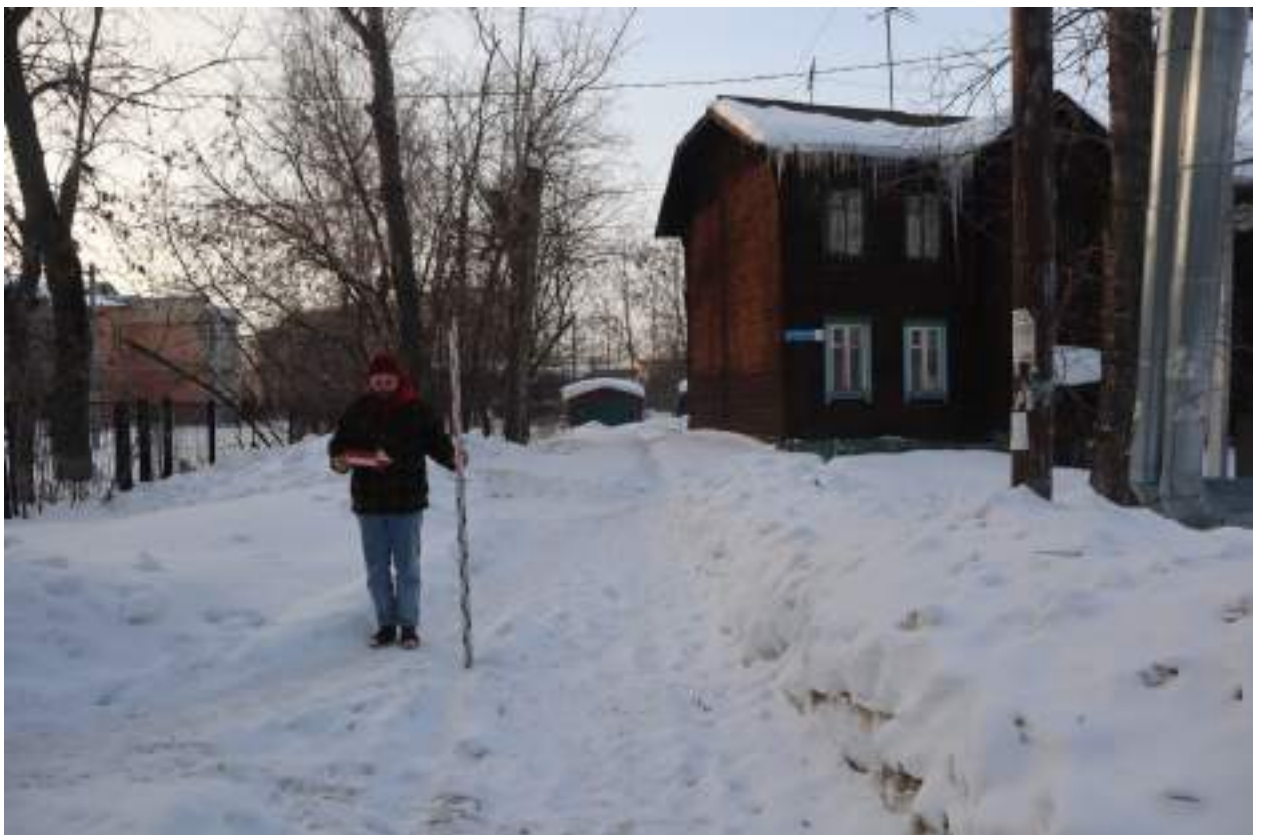


Рис. 39. Археологическая разведка в Ленинском районе г. Нижний Новгород, 2026г. Точка фотофиксации 14. Вид с ЮВ.



Рис. 40. Археологическая разведка в Ленинском районе г. Нижний Новгород, 2026г. Шурф 1. Общий вид с ЮЗ до начала работ.



Рис. 41. Археологическая разведка в Ленинском районе г. Нижний Новгород, 2026г. Шурф 1. Северо-западный борт. Вид с ЮВ.



Рис. 42. Археологическая разведка в Ленинском районе г. Нижний Новгород, 2026г. Шурф 1. Материк с пятнами объектов. Вид с ЮЗ.



Рис. 43. Археологическая разведка в Ленинском районе г. Нижний Новгород, 2026г. Шурф 1. Объект 1. Пятно. Вид с СВ.



Рис. 44. Археологическая разведка в Ленинском районе г. Нижний Новгород, 2026г. Шурф 1. Объект 1. Выбран. Вид с СВ.



Рис. 45. Археологическая разведка в Ленинском районе г. Нижний Новгород, 2026г. Шурф 1. Объект 2. Пятно. Вид с СЗ.



Рис. 46. Археологическая разведка в Ленинском районе г. Нижний Новгород, 2026г. Шурф 1. Объект 2. Выбран. Вид с СЗ.



Рис. 47. Археологическая разведка в Ленинском районе г. Нижний Новгород, 2026г. Шурф 1. Объект 3. Пятно. Вид с СЗ.



Рис. 48. Археологическая разведка в Ленинском районе г. Нижний Новгород, 2026г. Шурф 1. Объект 3. Выбран. Вид с СЗ.



Рис. 49. Археологическая разведка в Ленинском районе г. Нижний Новгород, 2026г. Шурф 1. Общий вид с ЮЗ после окончания работ.



Рис. 50. Археологическая разведка в Ленинском районе г. Нижний Новгород, 2026г. Шурф 1. Рекультивация. Вид с ЮЗ.



Рис. 51. Археологическая разведка в Ленинском районе г. Нижний Новгород, 2026г. Шурф 2. Общий вид с Ю до начала работ.



Рис. 52. Археологическая разведка в Ленинском районе г. Нижний Новгород, 2026г. Шурф 2. Восточный борт. Вид с 3.



Рис. 53. Археологическая разведка в Ленинском районе г. Нижний Новгород, 2026г. Шурф 2. Материк с выбранными объектами. Вид с Ю.

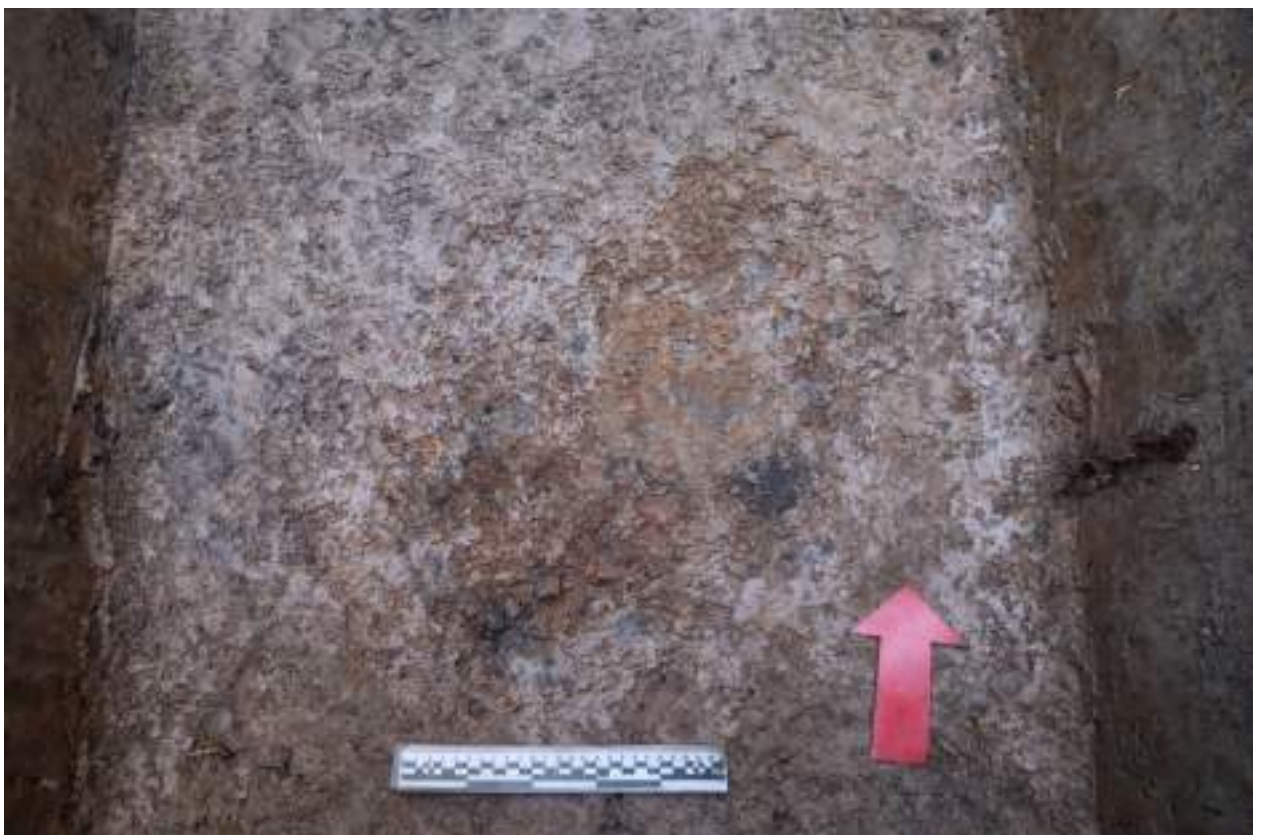


Рис. 54. Археологическая разведка в Ленинском районе г. Нижний Новгород, 2026г. Шурф 2. Объект 1. Пятно. Вид с Ю.



Рис. 55. Археологическая разведка в Ленинском районе г. Нижний Новгород, 2026г. Шурф 1. Объект 1. Выбран. Вид с Ю.



Рис. 56. Археологическая разведка в Ленинском районе г. Нижний Новгород, 2026г. Шурф 1. Объект 2. Пятно. Вид с З.



Рис. 57. Археологическая разведка в Ленинском районе г. Нижний Новгород, 2026г. Шурф 2. Объект 2. Выбран. Вид с Ю.



Рис. 58. Археологическая разведка в Ленинском районе г. Нижний Новгород, 2026г. Шурф 2. Общий вид с Ю после окончания работ.



Рис. 59. Археологическая разведка в Ленинском районе г. Нижний Новгород. 2026г. Шурф 2. Рекультивация. Вид с Ю.



Рис. 60. Археологическая разведка в Ленинском районе г. Нижний Новгород, 2026г. Шурф 3. Общий вид с Ю до начала работ.



Рис. 61. Археологическая разведка в Ленинском районе г. Нижний Новгород, 2026г. Шурф 3. Северный борт с контрольным прокопом. Вид с Ю.



Рис. 62. Археологическая разведка в Ленинском районе г. Нижний Новгород. 2026г. Шурф 3. Материк. Вид с Ю.



Рис. 63. Археологическая разведка в Ленинском районе г. Нижний Новгород. 2026г. Шурф 3. Общий вид с Ю после окончания работ.



Рис. 64. Археологическая разведка в Ленинском районе г. Нижний Новгород. 2026г. Шурф 3. Рекультивация. Вид с Ю.



Рис. 65. Археологическая разведка в Ленинском районе г. Нижний Новгород, 2026г. Шурф 4. Общий вид с С до начала работ.



Рис. 66. Археологическая разведка в Ленинском районе г. Нижний Новгород, 2026г. Шурф 4. Северо-восточный борт. Вид с ЮЗ.



Рис. 67. Археологическая разведка в Ленинском районе г. Нижний Новгород. 2026г. Шурф 4. Уровень выхода грунтовых вод. Вид с СЗ.



Рис. 68. Археологическая разведка в Ленинском районе г. Нижний Новгород. 2026г. Шурф 4. Общий вид с С после окончания работ.



Рис. 69. Археологическая разведка в Ленинском районе г. Нижний Новгород. 2026г. Шурф 4. Рекультивация. Вид с С.



Рис. 70. Археологическая разведка в Ленинском районе г. Нижний Новгород, 2026г. Шурф 5. Общий вид с В до начала работ.



Рис. 71. Археологическая разведка в Ленинском районе г. Нижний Новгород, 2026г. Шурф 5. Восточный борт. Вид с 3.



Рис. 72. Археологическая разведка в Ленинском районе г. Нижний Новгород, 2026г. Шурф 5. Материк с контрольным прокопом и пятном объекта 1. Вид с В.



Рис. 73. Археологическая разведка в Ленинском районе г. Нижний Новгород, 2026г. Шурф 5. Объект 1. Пятно. Вид с В.



Рис. 74. Археологическая разведка в Ленинском районе г. Нижний Новгород, 2026г. Шурф 5. Объект 1. Выбран. Вид с В.



Рис. 75. Археологическая разведка в Ленинском районе г. Нижний Новгород, 2026г. Шурф 5. Общий вид с В после окончания работ.



Рис. 76. Археологическая разведка в в Ленинском районе г. Нижний Новгород. 2026г. Шурф 5. Рекультивация. Вид с В.



Рис. 77. Археологическая разведка в Ленинском районе г. Нижний Новгород, 2026г. Шурф 6. Общий вид с ЮВ до начала работ.



Рис. 78. Археологическая разведка в Ленинском районе г. Нижний Новгород, 2026г. Шурф 6. Общий вид (расширение шурфа) с ЮВ.



Рис. 79. Археологическая разведка в Ленинском районе г. Нижний Новгород, 2026г. Шурф 6. Юго-западный борт. Вид с СВ.



Рис. 80. Археологическая разведка в Ленинском районе г. Нижний Новгород, 2026г. Шурф 6. Уровень выхода грунтовых вод. Вид с ЮВ.



Рис. 81. Археологическая разведка в Ленинском районе г. Нижний Новгород. 2026г. Шурф 6. Общий вид с ЮВ после окончания работ.



Рис. 82. Археологическая разведка в Ленинском районе г. Нижний Новгород. 2026г. Шурф 6. Рекультивация. Вид с ЮВ.



Рис. 83. Археологическая разведка в Ленинском районе г. Нижний Новгород, 2026г. Шурф 7. Общий вид с 3 до начала работ.



Рис. 84. Археологическая разведка в Ленинском районе г. Нижний Новгород, 2026г. Шурф 7. Юго-восточный борт. Вид с СЗ.



Рис. 85. Археологическая разведка в Ленинском районе г. Нижний Новгород, 2026г. Шурф 7. Материк и уровень выхода грунтовых вод. Вид с СЗ.



Рис. 86. Археологическая разведка в Ленинском районе г. Нижний Новгород, 2026г. Шурф 7. Общий вид с 3 после окончания работ.



Рис. 87. Археологическая разведка в Ленинском районе г. Нижний Новгород. 2026г. Шурф 7. Рекультивация. Вид с 3.



Министерство культуры Российской Федерации

ОТКРЫТЫЙ ЛИСТ

№ P018-00103-00/04200265

Настоящий открытый лист выдан:

Чернышевой Елене Евгеньевне

паспорт 3606 № 575686

(серия номер паспорта)

на право проведения археологических полевых работ
на земельных участках под объектами «Реконструкция тяговой подстанции № 27 по адресу: ул. Глеба Успенского, д. 18 в г. Нижний Новгород Нижегородской области»; «Реконструкция тяговой подстанции № 24 по адресу: пр-кт Ленина, д. 95А в г. Нижний Новгород Нижегородской области»; «Реконструкция тяговой подстанции № 22 по адресу: ул. Красных Партизан, д. 6А в г. Нижний Новгород Нижегородской области»; «Реконструкция тяговой подстанции № 12 по адресу: пр-кт Ленина, д. 71, к. 2 в г. Нижний Новгород Нижегородской области»; «Реконструкция тяговой подстанции № 8 по адресу: ул. Тираспольская, д. 2 в г. Нижний Новгород Нижегородской области» в г. Нижний Новгород; «Земельный участок с кадастровым номером 52:21:0000012:2336, расположенный по адресу: Нижегородская область, г. Дзержинск, Восточный промышленный район Оргстекло, с северной стороны участка 6 км + 150 м Автозаводского шоссе, в. 3» в г. Дзержинске Нижегородской области.

(осуществления археологических полевых работ)

На основании открытого листа

Чернышева Елена Евгеньевна

(Ф.И.О)

имеет право производить следующие археологические полевые работы:
археологические разведки с осуществлением локальных земляных работ на указанной территории в целях выявления объектов археологического наследия, уточнения сведений о них и планирования мероприятий по обеспечению их сохранности.

Передоверие права на проведение археологических полевых работ по данному открытому листу другому лицу запрещается.

Срок действия открытого листа: с 27 января 2026 г. по 10 января 2027 г.

Дата принятия решения о предоставлении открытого листа: 27 января 2026 г.

Первый заместитель Министра

(подпись)

Дата 27 января 2026 г.



С.Г.Обрывалин

(подпись)

(Ф.И.О)

МП

046851